



HANDWERKSKAMMER
SÜDWESTFALEN

FACTS

Vorwort	2
Auf einen Blick	3
Handwerkskonjunktur im Kammerbezirk	5
Wirtschaftsstatistik: Kammerbezirk	10
Wirtschaftsstatistik HSK	11
Wirtschaftsstatistik: MK	12
Wirtschaftsstatistik: OE	13
Wirtschaftsstatistik: SI	14
Allgemeine Verwaltung	15
Sachverständigenwesen	17
Presse- und Öffentlichkeitsarbeit	18
Beratung	22
Betriebs- und Berufsstatistik	23
Bildungsstatistik	38
Ausbildungsstatistik	39
Impressum	50

Vorwort

Mit der vorliegenden Datensammlung halten Sie den aktuellen Jahresbericht der Handwerkskammer Südwestfalen in Ihren Händen – das Zahlenwerk über das Jahr 2020.

Der Bericht enthält die Aufbereitung des umfangreichen Datenmaterials eines erfolgreichen Jahres für das Handwerk in Südwestfalen und für die Handwerkskammer Südwestfalen zu Ihrer Information. Die zusammengestellten Daten und Fakten verdeutlichen gleichermaßen die wirtschaftliche wie die gesellschaftliche Bedeutung des Handwerks in unserer Region. Mit der digitalen Version (PDF-Datei) können Sie als Nutzer optimal auf das Zahlenmaterial auch der Vorjahre zugreifen:

www.hwk-swf.de → Presse → Statistik.

Wir wünschen Ihnen eine informative Lektüre des Jahresberichts FACTS 2020 der Handwerkskammer Südwestfalen.



Jochen Renfordt
Präsident



Ass. Meinolf Niemand
Hauptgeschäftsführer

Auf einen Blick

Handwerkskammer Südwestfalen

Brückenplatz 1
59821 Arnsberg

Postfach 5262
59802 Arnsberg

Telefon 02931/ 877-0
Telefax 02931/ 877-160

Internet www.hwk-swf.de
E-Mail zentrale@hwk-swf.de

Kammerbezirk Südwestfalen¹

4.866 qkm Fläche*
1.080.898 Einwohner**

* Angabe IT NRW; Stichtag 31. Dezember 2014
** Angabe IT NRW; Stichtag 31. Dezember 2019

Kreishandwerkerschaften und Innungen

3 Kreishandwerkerschaften
72 Innungen

Betriebe und Beschäftigte

12.511 Betriebe
10.411 Handwerksbetriebe gemäß HwO Anlage A und B1
2.100 handwerksähnliche Betriebe gemäß HwO Anlage B2
ca. 95.000 Beschäftigte***
ca. 9.317 Mio. Euro Umsatz***
2.139 Ausbildungsbetriebe
2.616 Ausbildungsstätten
5.137 Lehrlinge
1.478 Neu abgeschlossene Lehrverträge

***wegen der Corona-Krise ermittelt für das Jahr 2019 mit den Werten aus der Unternehmensregisterauswertung 2018

Prüfungen

1.559 Gesellen- und Abschlussprüfungen
375 Meisterprüfungen
925 Fortbildungsprüfungen

bbz Arnsberg

640 Plätze für überbetriebliche Ausbildung und Weiterbildung
285 Internatsplätze
6.192 Teilnehmer an der überbetrieblichen Ausbildung
627 Teilnehmer an Meistervorbereitungslehrgängen
6.053 Teilnehmer an Fort- und Weiterbildungslehrgängen

Beratung

3 Ausbildungsberater erbracht
474 Beratungen
3 betriebswirtschaftliche Berater erbracht
352 Beratungen
2 technische Berater erbracht
70 Beratungen

¹ Der Kammerbezirk Südwestfalen besteht aus dem Hochsauerlandkreis, dem Märkischen Kreis, dem Kreis Olpe und dem Kreis Siegen-Wittgenstein.



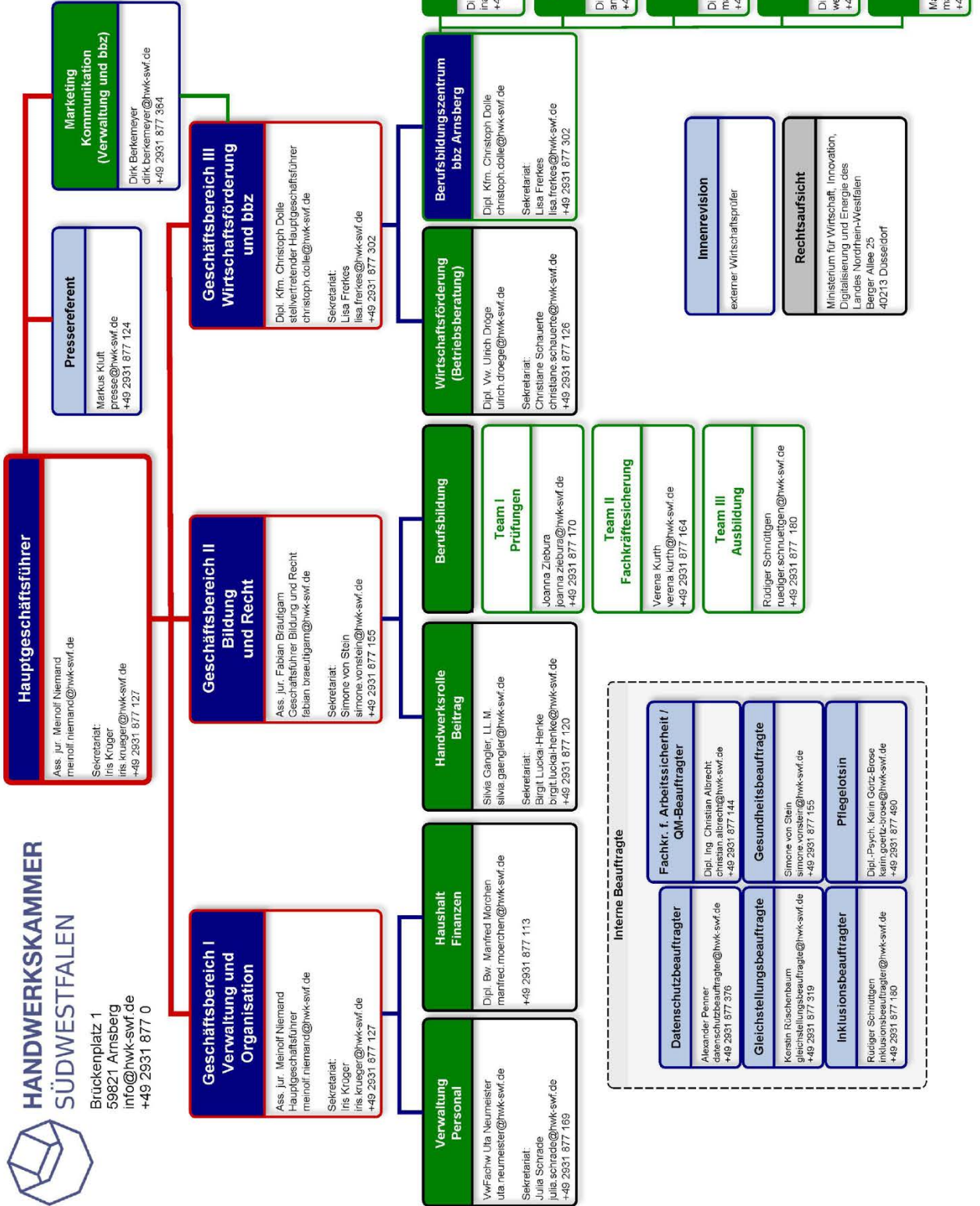
Brückenplatz 1
59821 Arnsberg
Info@hwk-swf.de
+49 2931 877 0

Geschäftsführung

Abteilung

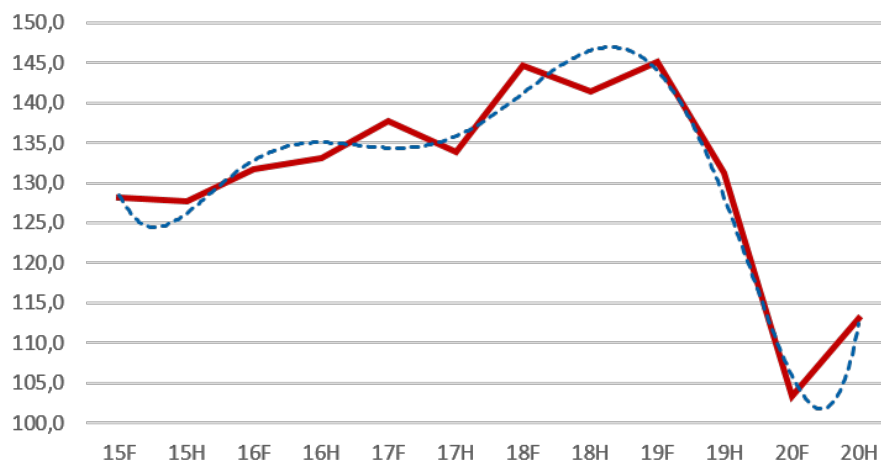
Stabsstelle

Datenstand 01.12.2020



Handwerkskonjunktur im Kammerbezirk

Indexentwicklung seit 2015



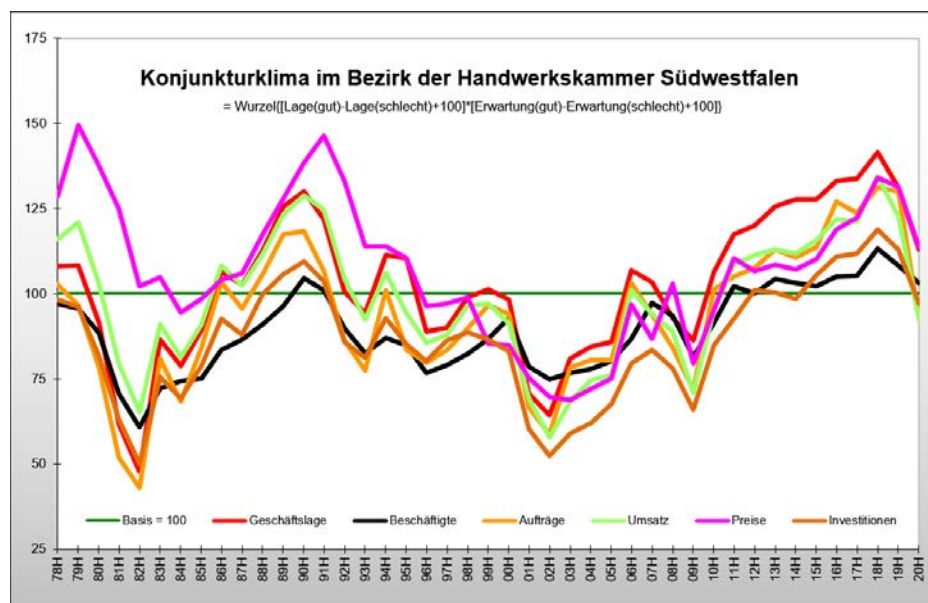
2015 bis 2020: die Konjunkturindizes² im Überblick bezogen auf einen Normwert von 100

Der Schock durch die Corona-Pandemie ereilte das südwestfälische Handwerk in einer Phase, in der bereits eine leichte konjunkturelle Abkühlung eingesetzt hatte. Ein solch harter Einschnitt in das wirtschaftliche und gesellschaftliche Leben eines Landes ist allerdings beispiellos in der bisherigen Ökonomiegeschichte und traf die Wirtschaft und die postindustrielle Gesellschaft in ungeahntem Maß. Dabei variierte und variiert die Betroffenheit im Handwerk stark. Selbst innerhalb einzelner Gewerke gibt es signifikante Unterschiede. Das zeigt sich insbesondere bei der Auftragslage, jedoch auch unter den Aspekten Umsatz und Beschäftigung.

Auch wenn sich im Herbst zunächst eine Verlangsamung der Abwärtsbewegung und in einigen Handwerken bereits eine Erholung andeuten, war die Krise längst noch nicht überstanden! Der zweite Lockdown führte im Spätherbst zu einer deutlichen Verschärfung der Lage für viele Betriebe. Der Ausblick auf die Wintermonate war daher mit einem deutlichen Maß an Unsicherheiten und Unwägbarkeiten verbunden.

Die Corona-Soforthilfen waren für viele Betriebe zwar echte Hilfen, die unerwartbar schnell auf den Weg gebracht wurden. Sie können aber nicht auf Dauer existenzsichernd wirken. Auch gab und gibt es Unwägbarkeiten und Verunsicherungen hinsichtlich deren Abrechnung sowie teilweisen oder kompletten Rückzahlung (was den Hilfscharakter konterkarieren würde). Zudem befürchteten einige Handwerke, erst mit einem zeitlichen Verzug betroffen zu sein. Für diese müssen von Seiten des Handwerks ebenfalls entsprechende Hilfen angemahnt werden. Mit anderen Worten: Die Politik bleibt in der Pflicht, das Überleben gesunder Betriebe und mit ihnen die Ausbildung und die Beschäftigung im Handwerk zu sichern.

² Der Wert 100 ist als Basiswert definiert. Werte >100 verweisen auf eine positive Entwicklung, Werte <100 stehen für eine negative. Der Punktwert fußt auf der Beurteilung der Geschäftsentwicklung (GL) sowie der erwarteten Entwicklung (eGL) jeweils in Prozent der Umfrageteilnehmer, ist dimensionslos und ergibt sich aus der Formel: $\text{Index} = \sqrt[2]{(\text{Saldo GL} + 100) \cdot (\text{Saldo eGL} + 100)}$

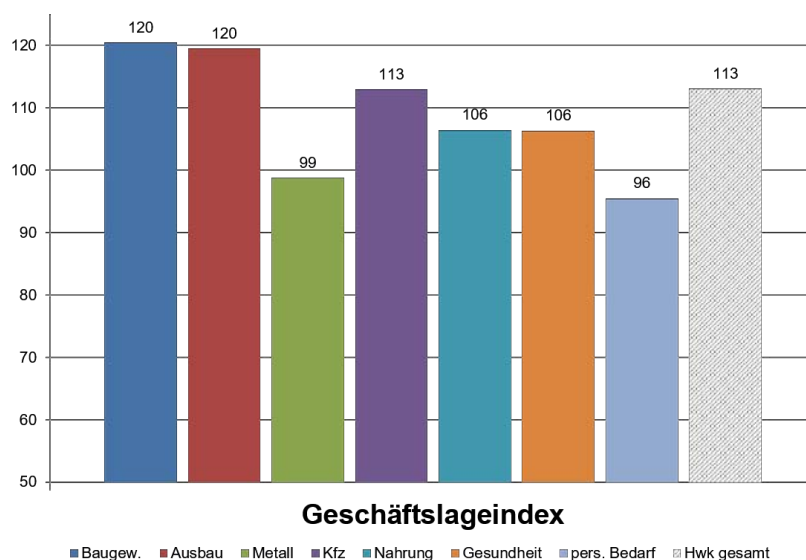


1978 bis 2020: die Konjunkturindizes³ im Überblick bezogen auf einen Normwert von 100

Die Umfragewerte des Jahres 2020 aus Südwestfalen belegen den Einbruch der heimischen Handwerkskonjunktur auf breiter Front. Er war vergleichbar stark mit der Entwicklung während der Finanzkrise vor etwas mehr als einem Jahrzehnt. Allerdings offenbarte sich nun eine starke Aufspaltung zwischen den Handwerksgruppen einerseits und innerhalb der Gruppen andererseits. So konnten die Bau- und Ausbauhandwerke weiterhin die konjunkturelle Sonne genießen, während im Handwerk für den privaten Bedarf – hier besonders bei den Friseurbetrieben, den Kosmetikstudios und den Fotografen – existenzbedrohende Einbußen zu verzeichnen waren. Trotz des deutlichen Konjunkturreinbruchs im Verhältnis zum Boom der vergangenen Jahre belegen die Daten aus dem Jahr 2020 aber auch: Das Handwerk trotzte in weiten Bereichen der Coronakrise und es stellte die Versorgung der Bevölkerung ebenso wie die der Wirtschaft mit Produkten und Dienstleistungen sicher.

Unter dem Aspekt Beschäftigung bewährte sich – wie schon zu Zeiten der Finanzkrise – das Instrument der Kurzarbeit. Es gestattete den hart getroffenen Betrieben, die für einen Wiederaufschwung unabdingbaren Fachkräfte in den Betrieben zu halten und einen Brain drain zu verhindern, denn der Bedarf an hochqualifizierten Fachkräften ist weiterhin gegeben. Zur Stabilisierung des Arbeitsmarkts wird das alleinige Vertrauen auf das Instrument der Kurzarbeit mittelfristig jedoch nicht ausreichen, einen Beschäftigungsabbau zu verhindern. Der ökonomisch-ökologische Umbau der Wirtschaft erfordert mehr und zum Teil auch andere Qualifikationen auf Seiten der Beschäftigten. Eine breit angelegte große Qualifizierungsoffensive wird daher unumgänglich sein und kann in der Pandemie außerhalb der produktiven Wertschöpfung in den Unternehmen wertvolle Grundlagen für einen nachhaltigen Aufschwung schaffen. Die Investitionen in das Humankapital sind die Basis für erfolgreiche Volkswirtschaften. Die duale Ausbildung in Deutschland ist der weltweit anerkannt beste Beweis dafür.

³ Der Wert 100 ist als Basiswert definiert. Werte >100 verweisen auf eine positive Entwicklung, Werte <100 stehen für eine negative. Der Punktwert fußt auf der Beurteilung der Geschäftsentwicklung (GL) sowie der erwarteten Entwicklung (eGL) jeweils in Prozent der Umfrageteilnehmer, ist dimensionslos und ergibt sich aus der Formel: $\text{Index} = \sqrt{(\text{Saldo GL} + 100) \cdot (\text{Saldo eGL} + 100)}$



Handwerksgruppen: die Konjunkturindizes vom Herbst 2020 im Überblick bezogen auf einen Normwert von 100

Deutlich erkennbar wurde das wahre Ausmaß der Krise auch in der Gruppe der Metall- und Elektrowerkzeuge. Die handwerklichen Zulieferbetriebe zur Industrie verzeichneten im Jahresverlauf deutliche Einbußen in allen Umfragebereichen, während die baunahen Metallhandwerke als Folgegewerke weitgehend ungeschoren die Krise durchlebten. Gleichzeitig drückte der Überlebenskampf dieser Unternehmen die Leistungspreise. Gerade Betriebe in der Zulieferkette zur Automobilindustrie waren und sind besonders betroffen. Hier schlugen zusätzlich Effekte zu Buche, die aus der begonnenen Konversion hin zur Elektromobilität herühren. Hinzu kamen die Unsicherheiten hinsichtlich des Brexits und weiterer internationaler Handelshemmnisse.

Deutliche Umsatzeinbußen mussten die Betriebe des Kfz-Handwerks hinnehmen. Bei ihnen lief das Werkstattgeschäft nach einem kurzen Einbruch zwar wieder weitgehend auf zufriedenstellendem Niveau, der Handelsbereich aber darbt angesichts wochenlanger Schließungen deutlich. Durch die verbreitete Einführung von Home-Office sanken jedoch die jährlichen Fahrleistungen, so dass der Werkstattbereich dadurch Einbußen verzeichnete. Für den Werkstattbereich bedeutet die weiter verstärkte Veralterung des Fahrzeugbestandes zudem eine fortgesetzte Verlagerung weg von den markengebundenen Häusern hin zu freien Anbietern mit günstigeren Kostenstrukturen. Erhoffte Nachholeffekte im Handelsbereich blieben 2020 größtenteils aus, so dass die Jahresbilanz im Verkauf mit einem negativen Ergebnis abschloss.

Deutliche Bremsspuren zeigen sich auch bei den Lebensmittelhandwerkern. Besonders Betriebe, die stark im Bereich des Caterings engagiert sind bzw. deren Kunden in der Hotellerie und Gastronomie zu finden sind/waren oder Vor-Ort-Verzehr anbieten, hatten immense Auftrags- und Umsatzeinbußen zu verzeichnen. Auch ausgefallene (Familien)Feste schlugen negativ zu Buche. Zwar hat sich die Lage wieder leicht entspannt, angesichts der notwendigen Reduktion der Bewirtungsmöglichkeiten vor Ort und der erhöhten Anforderungen an zusätzliche Hygienemaßnahmen bleibt die Stimmung weiter gedrückt.

Wie bei allen Handwerken mit einem starken Vor-Ort-Geschäft wurden auch die Gesundheitshandwerke von deutlichen Einbrüchen nicht verschont. So mussten Optiker und Hörakustiker wochenlange Schließungen hinnehmen und auch im Orthopädiemechanikerhandwerk konnten nur die dringendsten Verordnungen erledigt werden. Ebenfalls deutliche Rückgänge verzeichneten die Zahntechniker als Folge der gesunkenen Patientenfrequenz in den Arztpraxen.

Besonders dramatisch traf es bei den Handwerken für den privaten Bedarf die Friseursalons und die Kosmetikstudios. Selbst nachdem der totale Lockdown beendet war, machten ihnen massive Einschränkungen und behördliche Auflagen schwer zu schaffen. Neben einem deutlich erhöhten Hygieneaufwand war dies vor allem, dass in der Regel nur noch jeder zweite Platz in den Salons für Kunden benutzt werden darf. Das lässt sich durch verlängerte Dienstleistungszeiten nicht kompensieren. Zudem gibt es in diesen Berufen eine große Anzahl Soloselbstständige, deren Bestandskraft auf eine extrem harte Probe gestellt wurde.

Ein weiterer Blick gilt dem Investitionsverhalten im Handwerk. Über alle Handwerksgruppen hinweg betrachtet zeigt sich, dass die Investitionsneigung 2020 deutlich nachgelassen hat. Vielerorts wurden Rücklagen zur Sicherung von Beschäftigung eingesetzt und fehlen daher für zukunftsgerichtete Investitionen. Gleichzeitig erfordert der hoffentlich bald anstehende Wiederaufschwung ebenso wie der gesamtwirtschaftliche Wandel hin zu einer Ökonomie 4.– in allen Bereichen entsprechend große Anstrengungen – sprich Investitionen in Hardware, Software und Skills. Wenn sich hier eine länger andauernde Lücke auftun sollte, wird dies langfristige negative Folgen für die wirtschaftliche Entwicklung des Handwerks in Südwestfalen haben.

Ein wichtiger Punkt ist in diesem Zusammenhang weiterhin der Fachkräftebedarf. Das Problem, das alle Handwerke betrifft, besteht trotz der aktuellen wirtschaftlichen Krise unverändert fort. Schon seit über acht Jahren fragt die Handwerkskammer Südwestfalen deshalb im Rahmen der Konjkturumfrage regelmäßig die Anzahl der offenen Stellen ab und ermittelt auf deren Basis den Fachkräftemangel für die Region aufgrund von Beschäftigungsdaten von IT-NRW. Zwar haben die Kurven für den Fachkräftebedarf wie für den Hilfskräftebedarf seit dem Frühjahr 2020 einen deutlich negativen Verlauf, doch ist er weit geringer ausgefallen, als eigentlich zu erwarten war.



Hochrechnung des aktuellen Bedarfs anhand der von den Befragten genannten angebotenen Stellen

Detaillierte Informationen zur wirtschaftlichen Entwicklung des Handwerks in Südwestfalen finden Sie in unserem Internetangebot unter <https://ogy.de/gr1g>. Bitte folgen Sie dort den entsprechenden Links.

Im Zuge der Erhebungen zur konjunkturellen Entwicklung werden regelmäßig im Frühjahr und Herbst die Betriebe in folgenden Handwerken befragt:

Bauhandwerke (Maurer und Betonbauer, Zimmerer, Dachdecker, Straßenbauer, Gerüstbauer);

Ausbauhandwerke (Maler und Lackierer, Klempner, Installateure und Heizungsbauer, Elektrotechniker, Tischler, Raumausstatter, Glaser, Fliesen-, Platten- u. Mosaikleger, Stuckateure);

Handwerke für den gewerblichen Bedarf (Feinwerkmechaniker, Elektromaschinenbauer, Landmaschinenmechaniker, Kälteanlagenbauer, Metallbauer, Gebäudereiniger, Informationstechniker, Schilder- und Lichtreklamehersteller);

Kraftfahrzeughandwerk (Karosserie- und Fahrzeugbauer, Kraftfahrzeugtechniker);

Lebensmittelhandwerke (Bäcker, Konditoren, Fleischer);

Gesundheitshandwerke (Augenoptiker, Zahntechniker, Hörgeräteakustiker, Orthopädie-schuhmacher, Orthopädietechniker);

Handwerke für den privaten Bedarf (Friseure, Schuhmacher, Uhrmacher, Damen- und Herrensneider, Fotografen, Textilreiniger, Kosmetiker)

Wirtschaftsstatistik: Kammerbezirk

Kammerbezirk	Fläche in qkm*	4.866
	Einwohnerzahl**	1.080.898

* Angabe IT NRW; Stichtag 31. Dezember 2011
 ** Angabe IT NRW; Stichtag 31. Dezember 2019

Wegen der Corona-Krise wurden die Werte ermittelt für das Jahr 2019 mit den Werten aus der Unternehmensregisterauswertung 2018! Deshalb weichen die angegebenen Betriebszahlen auch von den Werten für das Jahr 2020 ab. Die Tabelle ist eine Übernahme aus dem Jahresbericht des Vorjahres.

Das Handwerk im Kammerbezirk (Stand 31.12.2019)								
Handwerksgruppe	Gewerbe	Handwerksunternehmen		Beschäftigte*		Umsatz*		
		Anzahl	Anteil	Anzahl	Anteil	insgesamt		je Beschäftigten
						EURO	Anteil	EURO
	insgesamt	10.125	100%	62.037	100%	10.104.573.455	100,0%	162.881
	davon:							
I	Bau, Ausbau	2.585	25,5%	18.609	30,0%	3.049.667.649	26,7%	163.883
II	Elektro, Metall	3.212	31,7%	19.349	31,2%	4.789.486.931	49,2%	247.531
III	Holz	717	7,1%	3.842	6,2%	634.482.491	8,2%	165.154
IV	Bekleidung, Textil, Leder	679	6,7%	1.925	3,1%	282.688.741	4,4%	146.866
V	Nahrungsmittelgewerbe	392	3,9%	2.494	4,0%	366.026.416	6,0%	146.744
VI	Gesundheit, Körperpflege,	1.893	18,7%	12.991	20,9%	626.253.140	3,0%	48.205
VII	Glas, Papier, Keramik, Sonstige	647	6,4%	2.826	4,6%	355.968.088	2,4%	125.943
	Handwerksähnliche Gewerbe							
	insgesamt	2.163	100,0%	17.178	100,0%	1.520.738.387	100,0%	88.530
	davon:							
I	Bau, Ausbau	282	13,0%					
II	Metall	161	7,4%					
III	Holz	386	17,8%					
IV	Bekleidung, Textil, Leder	201	9,3%					
V	Nahrung	93	4,3%					
VI	Gesundheit, Körperpflege,	933	43,1%					
VII	sonstige	107	4,9%					
	Gesamthandwerk	12.288	100,0%	79.214	100,0%	11.625.311.841	100,0%	146.758

*ermittelt auf der Basis der Handwerksregisterauswertung 2008-2014

Wirtschaftsstatistik: HSK		
Hochsauerlandkreis	Fläche in qkm*	1.960
	Einwohnerzahl**	259.777

* Angabe II NRW; Stichtag 31. Dezember 2011
 ** Angabe II NRW; Stichtag 31. Dezember 2019

Wegen der Corona-Krise wurden die Werte ermittelt für das Jahr 2019 mit den Werten aus der Unternehmensregisterauswertung 2018! Deshalb weichen die angegebenen Betriebszahlen auch von den Werten für das Jahr 2020 ab. Die Tabelle ist eine Übernahme aus dem Jahresbericht des Vorjahres.

Das Handwerk im Hochsauerlandkreis (Stand 31.12.2019)								
Handwerksgruppe	Gewerbe	Handwerksunternehmen		Beschäftigte*		Umsatz*		je Beschäftigten EURO
		Anzahl	Anteil	Anzahl	Anteil	EURO	Anteil	
	insgesamt	2.881	100%	22.445	100%	2.759.421.209	100,0%	122.940
	davon:							
I	Bauhauptgewerbe	717	24,9%	7.887	35,1%	980.701.128	35,5%	124.344
II	Elektro, Metall	898	31,2%	6.286	28,0%	1.244.907.839	45,1%	198.045
III	Holz	255	8,9%	1.785	8,0%	224.544.796	8,1%	125.795
IV	Bekleidung, Textil, Leder	194	6,7%	601	2,7%	89.813.131	3,3%	149.340
V	Nahrungsmittelgewerbe	138	4,8%	745	3,3%	66.437.075	2,4%	89.153
VI	Gesundheit, Körperpflege, chem. und sonst. Reinigung	514	17,8%	4.266	19,0%	133.313.510	4,8%	31.249
VII	Glas, Papier, Keramik, Sonstige	165	5,7%	875	3,9%	19.703.730	0,7%	22.531
	Handwerksähnliche Gewerbe							
	insgesamt	581	100,0%	4.822	100,0%	261.168.674	100,0%	54.159
	davon:							
I	Bau, Ausbau	64	11,0%					
II	Metall	30	5,2%					
III	Holz	91	15,7%					
IV	Bekleidung, Textil, Leder	36	6,2%					
V	Nahrung	25	4,3%					
VI	Gesundheit, Körperpflege, Chem. und Reinigung	305	52,5%					
VII	sonstige	30	5,2%					
	Gesamthandwerk	3.462	100%	27.268	100%	3.020.589.883	100%	110.776

*ermittelt auf der Basis der Handwerksregisterauswertung 2008-2014

Wirtschaftsstatistik: MK		
Märkischer Kreis	Fläche in qkm*	1.061
	Einwohnerzahl**	410.222

* Angabe lt NRW; Stichtag 31. Dezember 2011

** Angabe lt NRW; Stichtag 31. Dezember 2019

Wegen der Corona-Krise wurden die Werte ermittelt für das Jahr 2019 mit den Werten aus der Unternehmensregisterauswertung 2018! Deshalb weichen die angegebenen Betriebszahlen auch von den Werten für das Jahr 2020 ab. Die Tabelle ist eine Übernahme aus dem Jahresbericht des Vorjahres.

Das Handwerk im Märkischen Kreis (Stand 31.12.2019)								
Handwerksgruppe	Gewerbe	Handwerksunternehmen		Beschäftigte*		Umsatz*		je Beschäftigten
		Anzahl	Anteil	Anzahl	Anteil	EURO	Anteil	
	insgesamt	3.479	100%	17.041	100%	3.211.375.355	100,0%	188.449
	davon:							
I	Bau, Ausbau	893	25,7%	4.419	25,9%	839.348.483	26,1%	189.921
II	Elektro, Metall	1.194	34,3%	6.271	36,8%	1.735.819.514	54,1%	276.806
III	Holz	205	5,9%	766	4,5%	138.117.118	4,3%	180.290
IV	Bekleidung, Textil, Leder	220	6,3%	533	3,1%	72.903.721	2,3%	136.708
V	Nahrungsmittelgewerbe	87	2,5%	510	3,0%	66.886.599	2,1%	131.241
VI	Gesundheit, Körperpflege, chem. und sonst. Reinigung	684	19,7%	3.869	22,7%	251.848.534	7,8%	65.099
VII	Glas, Papier, Keramik, Sonstige	196	5,6%	673	3,9%	106.451.387	3,3%	158.159
	Handwerksähnliche Gewerbe							
	insgesamt	769	100,0%	6.835	100,0%	679.282.586	100,0%	99.385
	davon:							
I	Bau, Ausbau	119	15,5%					
II	Metall	92	12,0%					
III	Holz	120	15,6%					
IV	Bekleidung, Textil, Leder	80	10,4%					
V	Nahrung	35	4,6%					
VI	Gesundheit, Körperpflege, Chem. und Reinigung	281	36,5%					
VII	sonstige	42	5,5%					
	Gesamthandwerk	4.248	100%	23.876	100%	3.890.657.941	100%	162.953

*ermittelt auf der Basis der Handwerksregisterauswertung 2008-2014

Wirtschaftsstatistik: OE		
Kreis Olpe	Fläche in qkm*	712
	Einwohnerzahl**	133.944

* Angabe IT NRW; Stichtag 31. Dezember 2011
 ** Angabe IT NRW; Stichtag 31. Dezember 2019

Wegen der Corona-Krise wurden die Werte ermittelt für das Jahr 2019 mit den Werten aus der Unternehmensregisterauswertung 2018! Deshalb weichen die angegebenen Betriebszahlen auch von den Werten für das Jahr 2020 ab. Die Tabelle ist eine Übernahme aus dem Jahresbericht des Vorjahres.

Das Handwerk im Kreis Olpe (Stand 31.12.2019)								
Handwerksgruppe	Gewerbe	Handwerksunternehmen		Beschäftigte*		Umsatz*		je Beschäftigten
		Anzahl	Anteil	Anzahl	Anteil	EURO	Anteil	
	insgesamt	1.404	100%	7.245	100%	1.345.788.756	100,0%	185.748
	davon:							
I	Bau, Ausbau	374	26,6%	2.418	33,4%	451.438.808	33,5%	186.735
II	Elektro, Metall	427	30,4%	2.243	31,0%	528.420.175	39,3%	235.628
III	Holz	113	8,0%	491	6,8%	101.761.120	7,6%	207.355
IV	Bekleidung, Textil, Leder	98	7,0%	267	3,7%	40.888.854	3,0%	153.001
V	Nahrungsmittelgewerbe	70	5,0%	495	6,8%	115.238.893	8,6%	232.853
VI	Gesundheit, Körperpflege, chem. und sonst. Reinigung	240	17,1%	1.042	14,4%	62.132.286	4,6%	59.610
VII	Glas, Papier, Keramik, Sonstige	82	5,8%	290	4,0%	45.908.621	3,4%	158.377
	Handwerksähnliche Gewerbe							
	insgesamt	259	100,0%	1.883	100,0%	215.389.113	100,0%	114.359
	davon:							
I	Bau, Ausbau	28	10,8%					
II	Metall	8	3,1%					
III	Holz	67	25,9%					
IV	Bekleidung, Textil, Leder	30	11,6%					
V	Nahrung	9	3,5%					
VI	Gesundheit, Körperpflege, Chem. und Reinigung	109	42,1%					
VII	sonstige	8	3,1%					
	Gesamthandwerk	1.663	100%	9.129	100%	1.561.177.869	100%	171.019

*ermittelt auf der Basis der Handwerksregisterauswertung 2008-2014

Wirtschaftsstatistik: SI		
Kreis Siegen-Wittgenstein	Fläche in qkm*	1.133
	Einwohnerzahl**	276.944

* Angabe IT NRW; Stichtag 31. Dezember 2011
 ** Angabe IT NRW; Stichtag 31. Dezember 2019

Wegen der Corona-Krise wurden die Werte ermittelt für das Jahr 2019 mit den Werten aus der Unternehmensregisterauswertung 2018! Deshalb weichen die angegebenen Betriebszahlen auch von den Werten für das Jahr 2020 ab. Die Tabelle ist eine Übernahme aus dem Jahresbericht des Vorjahres.

Das Handwerk im Kreis Siegen-Wittgenstein (Stand 31.12.2019)								
Handwerksgruppe	Gewerbe	Handwerks- unternehmen		Beschäftigte*		Umsatz*		je Beschäftigten EURO
		Anzahl	Anteil	Anzahl	Anteil	EURO	Anteil	
	insgesamt	2.361	100%	15.305	100%	2.787.988.135	100,0%	182.162
	davon:							
I	Bau, Ausbau	601	25,5%	3.885	25,4%	778.179.230	27,9%	200.311
II	Elektro, Metall	693	29,4%	4.550	29,7%	1.280.339.404	45,9%	281.421
III	Holz	144	6,1%	800	5,2%	170.059.457	6,1%	212.596
IV	Bekleidung, Textil, Leder	167	7,1%	523	3,4%	79.083.036	2,8%	151.246
V	Nahrungsmittelgewerbe	97	4,1%	745	4,9%	117.463.849	4,2%	157.760
VI	Gesundheit, Körperpflege, chem. und sonst. Reinigung	455	19,3%	3.814	24,9%	178.958.810	6,4%	46.918
VII	Glas, Papier, Keramik, Sonstige	204	8,6%	989	6,5%	183.904.350	6,6%	185.951
	Handwerksähnliche Gewerbe							
	insgesamt	554	100,0%	3.637	100,0%	364.898.013	100,0%	100.329
	davon:							
I	Bau, Ausbau	71	12,8%					
II	Metall	31	5,6%					
III	Holz	108	19,5%					
IV	Bekleidung, Textil, Leder	55	9,9%					
V	Nahrung	24	4,3%					
VI	Gesundheit, Körperpflege, Chem. und Reinigung	238	43,0%					
VII	sonstige	27	4,9%					
	Gesamthandwerk	2.915	100,0%	18.942	100,0%	3.152.886.149	100,0%	166.449

*ermittelt auf der Basis der Handwerksregisterauswertung 2008-2014

Allgemeine Verwaltung

Gutachterliche Stellungnahmen					
	2020	2019	2018	2017	2016
Gewerbe-/Handwerksuntersagungsverfahren	81	74	106	105	107

Beteiligung an Verwaltungsgerichtsverfahren					
	2020	2019	2018	2017	2016
Verwaltungsgerichtsverfahren	6	7	6	7	7

Ausnahmebewilligungen nach § 8 HwO					
	2020	2019	2018	2017	2016
gestellte Anträge	92	93	69	78	90
Davon:					
genehmigt	35	36	30	30	36
abgelehnt	2	3	5	6	4
zurückgenommen	13	11	16	16	20
noch in Bearbeitung	42	43	18	26	30

Ausübungsberechtigungen nach § 7a HwO					
	2020	2019	2018	2017	2016
gestellte Anträge	14	13	18	13	10
Davon:					
genehmigt	10	7	9	2	4
abgelehnt	-	1	1	-	-
zurückgenommen	1	1	3	6	2
noch in Bearbeitung	3	4	5	5	4

Ausübungsberechtigungen nach § 7b HwO					
	2020	2019	2018	2017	2016
gestellte Anträge	46	39	32	36	36
Davon:					
genehmigt	29	19	22	17	24
abgelehnt	1	3	4	1	-
zurückgenommen	10	8	2	7	6
noch in Bearbeitung	6	9	4	11	6

Ausnahmebewilligungen nach § 9 HwO					
	2020	2019	2018	2017	2016
gestellte Anträge	11	1	3	5	5
Davon:					
genehmigt	8	-	2	3	2
abgelehnt	-	-	1	-	-
zurückgenommen	-	1	-	1	2
noch in Bearbeitung	3	-	-	1	1

Meldung der vorübergehenden Erbringung von Dienstleistungen nach § 9 Abs. 1 Nr. 2 HwO					
	2020	2019	2018	2017	2016
Meldungen	11	6	8	5	8

Anerkennung ausländischer Prüfungen					
gemäß §§ 10 und 92 Bundesvertriebenen- und Flüchtlingsgesetz					
	2020	2019	2018	2017	2016
gestellte Anträge	5	2	3	4	2
Davon:					
stattgegeben	3	1	2	3	1
abgelehnt bzw. nicht anerkannt	2	-	-	1	-
noch in Bearbeitung	-	-	1	-	-
zurückgenommen	-	1	-	-	1

Gleichwertigkeitsfeststellungsverfahren nach dem Berufsqualifikationsfeststellungsgesetz (BQFG) / Handwerksordnung (HwO)					
	2020	2019	2018	2017	2016
gestellte Anträge	28	30	16	31	27
Davon:					
stattgegeben	11	14	7	15	7
abgelehnt	1	2	-	1	-
noch in Bearbeitung	15	12	6	12	9
zurückgenommen	1	2	3	3	11

Im Rahmen von Gleichwertigkeitsfeststellungsverfahren wurden 86 individuelle Beratungen durchgeführt.

Befreiung vom Nachweis berufs- und arbeitspädagogischer Kenntnisse gemäß § 6 Abs. 4 Ausbilder-Eignungsverordnung (AEVO)					
	2020	2019	2018	2017	2016
gestellte Anträge	13	13	15	18	26
Davon:					
stattgegeben	12	8	11	14	23
abgelehnt	1	1	-	-	2
noch in Bearbeitung	-	3	4	4	-
zurückgenommen	-	1	-	-	1

Widerrufliche Zuerkennung der fachlichen Eignung					
	2020	2019	2018	2017	2016
gestellte Anträge	15	18	18	20	23
Davon:					
bewilligt	12	15	12	14	21
davon befristet	1	-	-	1	1
abgelehnt	-	-	1	1	1
zurückgenommen	-	2	3	1	-
noch in Bearbeitung	2	1	2	3	-

Sachverständigenwesen

Die Handwerkskammer ist gesetzlich ermächtigt, für bestimmte Sachgebiete Sachverständige öffentlich zu bestellen und zu vereidigen. Die öffentlich bestellten und vereidigten Sachverständigen werden von der Handwerkskammer betreut.

Ihre besondere Sachkunde und Qualifikation wird dadurch sichergestellt, dass vor Aufnahme der Tätigkeit ein Schulungs- und Auswahlverfahren absolviert wird, in dem die Fachkompetenz und die Fähigkeit zur Gutachtenerstellung festgestellt werden. Zum Nachweis der Qualifikation hat der Bewerber/die Bewerberin zum einen an rechtlichen Fachseminaren teilzunehmen, die mit einer schriftlichen Überprüfung abschließen. Diese werden von der Akademie des Handwerks auf Schloss Raesfeld angeboten. Zum anderen erfolgt eine Fachkundeüberprüfung beim zuständigen Fachverband.

Nach der Bestellung und Vereidigung haben die Sachverständigen des Handwerks die Aufgabe, Gutachten über Waren, Leistungen und Preise von Handwerkern zu erstatten. Sie handeln hierbei unparteiisch, weisungsfrei und unabhängig. Häufig werden sie im Vorfeld eines Rechtsstreits als Privatgutachter herangezogen, um Konflikte, wenn möglich, bereits außergerichtlich zu entscheiden. Oder sie werden im Auftrag der Gerichte tätig und tragen mit ihren Feststellungen dann entscheidend zur Urteilsfindung bei.

Im Jahr 2020 wurde ein neuer Sachverständiger bestellt und vereidigt. Zum 31. Dezember 2020 schieden fünf Sachverständige aus.

Das Verzeichnis der Sachverständigen im Kammerbezirk umfasst zurzeit 81 Personen aus 36 Gewerken. Das Gesamtverzeichnis für Nordrhein-Westfalen ist im Internet einzusehen unter der Adresse der Handwerkskammer Südwestfalen oder direkt unter www.svd-handwerk.de und www.svd-hwk.de.



DAS HANDWERK

DIE WIRTSCHAFTSMACHT VON NEBENAN

SACHVERSTÄNDIGENNAVI

Die Sachverständigendatenbank des Handwerks

SUCHE
HÄUFIGE FRAGEN
ANSPRECHPARTNER

SUCHE PER STICHWORT i

SUCHE PER NAME

HANDWERK

IM UMKREIS VON

PLZ ODER ORT

SUCHE
SUCHE LÖSCHEN

Presse- und Öffentlichkeitsarbeit

Der Kontakt zu einer Vielzahl von Medien im Kammerbezirk ist ein Kernbereich der Presse- und Öffentlichkeitsarbeit der Handwerkskammer Südwestfalen. In Hintergrundgesprächen sowie durch Pressemitteilungen werden die Redaktionen von Printmedien, Rundfunk und Fernsehen über die Aktivitäten und Ereignisse im Kammerbezirk informiert. Hinzu kommt der Regionalteil in 22 Ausgaben des Deutschen Handwerksblatts mit den Kammerseiten, die komplett im Haus redaktionell betreut und erstellt werden. Seit 2020 erscheinen drei Ausgaben ausschließlich digital und können wie die übrigen Ausgaben auch über das Portal der Verlagsanstalt Handwerk unter www.vh-kiosk.de nach erfolgter Registrierung bezogen werden.

Neben den Pressemitteilungen informiert die Handwerkskammer Südwestfalen die Medienvertreter in einer Vielzahl von Hintergrundgesprächen. Statistiken, ob zu einzelnen Themen nachgefragt oder in der Form des Jahresberichts bzw. der Konjunkturumfragen im Frühjahr und Herbst, informiert darüber hinaus Verwaltungen, Einrichtungen der Wirtschaft und die Öffentlichkeit über eine Vielzahl von Aspekten des Handwerks in Südwestfalen. Direkt an (potenzielle) Interessenten wendet sich die Handwerkskammer Südwestfalen mit ständig aktualisierten Flyern, die hausintern redaktionell betreut und layoutet werden.

Insgesamt wurden im zurückliegenden Jahr 86 Pressemitteilungen veröffentlicht. Von den 86 Pressemitteilungen bezogen sich 22 direkt auf das bbz Arnsberg, das Berufsbildungszentrum der Handwerkskammer Südwestfalen. Übergreifende Themen wie Prüfungsergebnisse etc. wurden der Handwerkskammer zugeordnet. Die im Vergleich zu den Vorjahren geringere Anzahl ist darauf zurückzuführen, dass öffentlichkeitswirksame Veranstaltungen wie die Schlussfeier im Leistungswettbewerb des Handwerks, die Meisterfeier, der Wettbewerb „Ausbildungsbetrieb des Jahres“, der Jahresempfang der Handwerkskammer „Treffpunkt Handwerk“ und die Jubiläumsmeisterfeier nicht stattfinden konnten.

Die webbasierten Medien – Internetauftritt und Facebook/Instagram etc. – nehmen einen immer breiter werdenden Raum ein und werden von der Handwerkskammer Südwestfalen eigenständig redaktionell betreut. Die tabellarische Auswertung aller öffentlichkeitsrelevanten Aktivitäten befindet sich auf der Folgeseite.

Pressemitteilungen Handwerkskammer		
Pressemitteilungen gesamt		86
Pressemitteilungen ohne bbz Arnsberg		64
Pressemitteilungen ausschließlich bbz		22

Website der Handwerkskammer		
Inhaltsseiten gesamt		640
Zugriffe p. a.		244.000

Website des bbz Arnsberg		
Inhaltsseiten gesamt		220
Zugriffe p. a.		255.000

Facebook Handwerkskammer		
Posts pro Monat		30
Follower		650
Beitragsreichweite pro Monat		14.000
Interaktionen pro Monat		1.000

Facebook bbz Arnsberg		
Posts pro Monat		64
Follower		5.400
Beitragsreichweite pro Monat		75.000
Interaktionen pro Monat		10.000

Instagram		
Beiträge		29
Stories pro Monat		17
Follower		2.650
Likes pro Monat		30.000
Interaktionen pro Monat		18.000

Newsletter		
Themen-Newsletter		20
Abonnenten		12
Spezial-Newsletter		8.000
Abonnenten		8
		6.500

Für Verbraucher steht auf der Website eine Handwerkersuche bereit, für die auch eine Smartphone-App, das „Handwerker-Radar“ (iOS und Android), kostenfrei zum Download angeboten wird.

Darüber hinaus bietet die Handwerkskammer über das „Lehrstellen-Radar“ (für iOS und Android kostenfrei zum Download) Zugriff auf die Lehrstellenbörse der Handwerkskammer Südwestfalen auf der Kammerwebsite www.hwk-swf.de.

Ausbildungsbetrieb des Jahres 2020

Bedingt durch die Corona-Pandemie fand kein „Treffpunkt Handwerk“ als Jahresempfang der Handwerkskammer statt. Ebenfalls musste der Wettbewerb um die Auszeichnung „Ausbildungsbetrieb des Jahres“ ausgesetzt werden. Betriebe, die sich bis zum Anmeldeschluss im Jahr 2020 um diese Auszeichnung beworben haben, bleiben daher im Pool der Bewerber und werden in die Preisfindung des nächsten Wettbewerbsdurchgangs 2021 mit einbezogen.

Urkunden und Jubiläen

Viele Betriebe aus dem Kammerbezirk erhielten auf Anforderung auch 2020 Urkunden, sei es zu Betriebsjubiläen oder um Mitarbeiterinnen und Mitarbeiter für langjährige Treue zum Betrieb zu ehren:

Urkunden zu Arbeitsjubiläen	86
davon für	
25 Jahre	64
40 Jahre	22

Urkunden zu Betriebsjubiläen	6
davon für	
50 Jahre	3
125 Jahre	3

Auch die alljährliche Jubiläumsmeisterfeier der Handwerkskammer Südwestfalen, auf der Meister und Meisterinnen für ihr Lebenswerk geehrt werden, musste Corona bedingt ausfallen. Alle Jubilare bekamen die Urkunden per Post zugesandt.

zugesandt wurden:

Jubiläumsurkunden	408
davon	
Silberner Meisterbrief (25 Jahre Meister/-in)	94
Goldener Meisterbrief (50 Jahre Meister/-in)	216
Diamantener Meisterbrief (60 Jahre Meister/-in)	95
Eiserner Meisterbrief (65 Jahre Meister/-in)	1
Platin Meisterbrief (70 Jahre Meister/in)	2

Schmuckmeisterbriefe⁴	102
Schmuckmeisterbrief	102

⁴ Schmuckmeisterbriefe werden auf Wunsch zusätzlich zum offiziellen Meisterbrief ausgestellt.

Beratung

Ausbildungsberatung im Jahr 2020				
	HSK	Iserlohn	OE/SI und Lüdenscheid	Kammerbezirk
Betriebsbesuche gesamt	169	125	180	474
bei erstausbildenden Betrieben	29	35	61	125

Betriebsberatungen im Jahr 2020									
Handwerksgruppen		Betriebswirtschaft				Technik			
		gesamt	Anteil in %	Existenzgründung	Anteil in %	gesamt	Anteil in %	Existenzgründung	Anteil in %
I	Bau u. Ausbau	70	19,89	35	24,14	13	18,57	–	–
II	Metallgewerbe	137	38,92	51	35,17	31	44,29	–	–
III	Holzgewerbe	36	10,23	13	8,97	9	12,86	–	–
IV	Bekleidung, Textil, Leder	4	1,14	–	–	–	–	–	–
V	Nahrungsmittel	20	5,68	8	5,52	10	14,29	6	100,00
VI	Gesundheit, Körperpflege	48	13,64	20	13,79	4	5,71	–	–
VII	Glas, Papier, Keramik	14	3,98	5	3,45	3	4,29	–	–
VIII	Handwerksähnliche Gewerbe	23	6,53	13	8,97	–	–	–	–
I-VIII	Gesamt	352	100,00	145	100,00	70	100,00	6	100,00

Zusätzlich zu den Einzelberatungen wurden 13 Gruppenberatungen im Bereich der Marketing-Beratungen mit insgesamt 52 Teilnehmern durchgeführt.

Die Auswirkungen der Corona-Pandemie erforderten einen besonderen Beratungsbedarf. So wurden durch die Handwerkskammer Südwestfalen zusätzlich zum „normalen“ Beratungsaufkommen mehr als 2.500 ad hoc Beratungen im Zusammenhang mit den Soforthilfen des Landes und des Bundes auch außerhalb der üblichen Dienstzeiten durchgeführt.

Betriebs- und Berufsstatistik

Betriebs- und Berufsstatistik 2020					
<i>(Zulassungsfreie Handwerke gemäß Anlage B1 HwO sind kursiv gesetzt. Handwerke in grüner Schrift waren bis Ende 2019 ohne Meisterpflicht.)</i>					
Handwerksgruppen Handwerkszweige	Bestand am 01.01.	Zugang	Abgang	Bestand am 31.12.	Verän- derung
Gruppe I: Bau- und Ausbauhandwerke					
Maurer und Betonbauer	358	18	25	351	-2,0%
Ofen- und Luftheizungsbauer	17	–	1	16	-5,9%
Zimmerer	161	8	9	160	–,6%
Dachdecker	307	15	13	309	–,7%
Straßenbauer	140	10	4	146	4,3%
Wärme-, Kälte- und Schallschutzisolierer	9	1	1	9	–
Fliesen-, Platten- und Mosaikleger	632	49	63	618	-2,2%
Werksteinhersteller	12	–	1	11	-8,3%
Estrichleger	40	4	2	42	5,0%
Brunnenbauer	2	–	–	2	–
Steinmetze und Steinbildhauer	57	–	1	56	-1,8%
Stuckateure	98	1	8	91	-7,1%
Maler und Lackierer	578	22	31	569	-1,6%
Gerüstbauer	51	2	4	49	-3,9%
Schornsteinfeger	123	5	7	121	-1,6%
Holz- und Bautenschützer	106	17	8	115	8,5%
Gruppe I:	2691	152	178	2665	-1,0%

Betriebs- und Berufsstatistik 2020					
<i>(Zulassungsfreie Handwerke gemäß Anlage B1 HwO sind kursiv gesetzt. Handwerke in grüner Schrift waren bis Ende 2019 ohne Meisterpflicht.)</i>					
Handwerksgruppen Handwerkszweige	Bestand am 01.01.	Zugang	Abgang	Bestand am 31.12.	Verände- rung %
Gruppe II: Metallhandwerke					
Metallbauer	342	10	16	336	-1,8%
Karosserie- und Fahrzeugbaumechaniker	27	2	–	29	7,4%
Feinwerkmechaniker	269	13	21	261	-3,0%
Zweiradmechatroniker	40	1	3	38	-5,0%
Mechatroniker für Kältetechnik	28	3	2	29	3,6%
Informationselektroniker	98	3	5	96	-2,0%
Kraftfahrzeugmechatroniker	849	32	43	838	-1,3%
Land- u. Baumaschinenmechatroniker	54	6	1	59	9,3%
Büchsenmacher	6	–	–	6	–
Klempner	32	1	5	28	-12,5%
Anlagenmechaniker/in für Sanitär-, Heizungs- und Klimatechnik	600	23	24	599	–,2%
Behälter- und Apparatebauer	13	2	3	12	-7,7%
Elektrotechniker	662	41	40	663	–,2%
Elektromaschinenbauer	24	1	1	24	–
<i>Uhrmacher</i>	<i>28</i>	<i>–</i>	<i>2</i>	<i>26</i>	<i>-7,1%</i>
<i>Graveure</i>	<i>16</i>	<i>3</i>	<i>–</i>	<i>19</i>	<i>18,8%</i>
<i>Metallbildner</i>	<i>20</i>	<i>6</i>	<i>2</i>	<i>24</i>	<i>20,0%</i>
<i>Galvaniseure</i>	<i>32</i>	<i>2</i>	<i>2</i>	<i>32</i>	<i>–</i>
<i>Metall- und Glockengießer</i>	<i>–</i>	<i>–</i>	<i>–</i>	<i>–</i>	<i>–</i>
<i>Schneidwerkzeugmechaniker</i>	<i>13</i>	<i>2</i>	<i>–</i>	<i>15</i>	<i>15,4%</i>
<i>Goldschmiede/Silberschmiede</i>	<i>59</i>	<i>6</i>	<i>6</i>	<i>59</i>	<i>–</i>
Gruppe II:	3212	157	176	3193	-0,6%

Betriebs- und Berufsstatistik 2020 (Zulassungsfreie Handwerke gemäß Anlage B1 HwO sind kursiv gesetzt. Handwerke in grüner Schrift waren bis Ende 2019 ohne Meisterpflicht.)					
Handwerksgruppen Handwerkszweige	Bestand am 01.01.	Zugang	Abgang	Bestand am 31.12.	Verände- rung %
Gruppe III: Holzhandwerke					
Tischler	541	22	25	538	-0,6%
Parkettleger	72	2	5	69	-4,2%
Rollladen- und Sonnenschutztechniker	44	3	3	44	–
Boots- und Schiffbauer	2	–	–	2	–
<i>Modellbauer</i>	28	2	–	30	7,1%
Drechsler und Holzspielzeugmacher	20	2	3	19	-5,0%
<i>Holzbildhauer</i>	8	1	1	8	–
Böttcher	1	–	–	1	–
<i>Korb- und Flechtwerkgestalter</i>	1	–	–	1	–
Gruppe III:	717	32	37	712	-0,7%

Betriebs- und Berufsstatistik 2020 (Zulassungsfreie Handwerke gemäß Anlage B1 HwO sind kursiv gesetzt. Handwerke in grüner Schrift waren bis Ende 2019 ohne Meisterpflicht.)					
Handwerksgruppen Handwerkszweige	Bestand am 01.01.	Zugang	Abgang	Bestand am 31.12.	Verände- rung %
Gruppe IV: Bekleidungs-, Textil- und Lederhandwerke					
<i>Maßschneider</i>	179	49	24	204	14,0%
<i>Textilgestalter</i>	35	9	5	39	11,4%
<i>Modisten</i>	2	–	–	2	–
Seiler	–	–	–	–	–
<i>Segelmacher</i>	1	–	–	1	–
<i>Kürschner</i>	2	–	–	2	–
<i>Schuhmacher</i>	31	–	3	28	-9,7%
<i>Sattler und Feintäschner</i>	54	13	13	54	–
Raumausstatter	375	17	31	361	-3,7%
Gruppe IV:	679	88	76	691	1,8%

Betriebs- und Berufsstatistik 2020 (Zulassungsfreie Handwerke gemäß Anlage B1 HwO sind kursiv gesetzt.)					
Handwerksgruppen Handwerkszweige	Bestand am 01.01.	Zugang	Abgang	Bestand am 31.12.	Verände- rung %
Gruppe V: Nahrungsmittelhandwerke					
Bäcker	157	8	12	153	-2,5%
Konditoren	42	2	2	42	–
Fleischer	178	4	6	176	-1,1%
<i>Müller</i>	–	–	–	–	–
<i>Brauer und Mälzer</i>	14	5	2	17	21,4%
<i>Weinküfer</i>	1	–	–	1	–
Gruppe V:	392	19	22	389	–,8%

Betriebs- und Berufsstatistik 2020 (Zulassungsfreie Handwerke gemäß Anlage B1 HwO sind kursiv gesetzt.)					
Handwerksgruppen Handwerkszweige	Bestand am 01.01.	Zugang	Abgang	Bestand am 31.12.	Verände- rung %
Gruppe VI: Gesundheits- und Körperpflege-, Chem. und Reinigungshandwerk					
Augenoptiker	151	5	7	149	-1,3%
Hörgeräteakustiker	79	8	5	82	3,8%
Orthopädietechniker	41	2	1	42	2,4%
Orthopädieschuhmacher	46	5	5	46	-
Zahntechniker	87	2	3	86	-1,1%
Friseure	1.105	67	71	1.101	-0,4%
<i>Textilreiniger</i>	<i>32</i>	-	<i>4</i>	<i>28</i>	<i>-12,5%</i>
<i>Wachszieher</i>	<i>1</i>	-	<i>1</i>	-	<i>-100,0%</i>
<i>Gebäudereiniger</i>	<i>351</i>	<i>106</i>	<i>44</i>	<i>413</i>	<i>17,7%</i>
Gruppe VI:	1.893	195	141	1.947	2,9%

Betriebs- und Berufsstatistik 2020 (Zulassungsfreie Handwerke gemäß Anlage B1 HwO sind kursiv gesetzt. Handwerke in grüner Schrift waren bis Ende 2019 ohne Meisterpflicht.)					
Handwerksgruppen Handwerkszweige	Bestand am 01.01.	Zugang	Abgang	Bestand am 31.12.	Verände- rung %
Gruppe VII: Glas-, Papier-, keramische und sonstige					
Glaser	49	1	1	49	-
Glasveredler	1	-	-	1	-
<i>Feinoptiker</i>	-	-	-	-	-
Glasbläser und Glasapparatebauer	1	-	-	1	-
<i>Glas- und Porzellanmaler</i>	-	<i>1</i>	-	<i>1</i>	<i>[+1]</i>
<i>Edelsteinschleifer und -graveure</i>	-	-	-	-	-
<i>Fotografen</i>	<i>484</i>	<i>116</i>	<i>51</i>	<i>549</i>	<i>13,4%</i>
<i>Buchbinder</i>	<i>3</i>	-	-	<i>3</i>	-
<i>Drucker</i>	<i>10</i>	-	-	<i>10</i>	-
<i>Siebdrucker</i>	<i>4</i>	-	<i>1</i>	<i>3</i>	<i>-25,0-%</i>
<i>Flexografen</i>	-	-	-	-	-
<i>Keramiker</i>	<i>4</i>	<i>2</i>	<i>1</i>	<i>5</i>	<i>25,0%</i>
<i>Orgel- und Harmoniumbauer</i>	<i>6</i>	-	-	<i>6</i>	-
<i>Klavier- und Cembalobauer</i>	<i>1</i>	<i>3</i>	<i>1</i>	<i>3</i>	<i>200,0%</i>
<i>Handzuginstrumentenmacher</i>	<i>1</i>	-	-	<i>1</i>	-
<i>Geigenbauer</i>	<i>3</i>	-	-	<i>3</i>	-
<i>Bogenmacher</i>	-	-	-	-	-
<i>Metallblasinstrumentenmacher</i>	<i>1</i>	-	-	<i>1</i>	-
<i>Holzblasinstrumentenmacher</i>	-	-	-	-	-
<i>Zupfinstrumentenmacher</i>	<i>3</i>	<i>1</i>	-	<i>4</i>	<i>33,3%</i>
<i>Vergolder</i>	-	-	-	-	-
<i>Bestatter</i>	<i>104</i>	<i>3</i>	<i>8</i>	<i>99</i>	<i>-4,8%</i>
<i>Schilder- und Lichtreklamehersteller</i>	<i>68</i>	<i>9</i>	<i>10</i>	<i>67</i>	<i>-1,5%</i>
Mechaniker für Reifen- u. Vulkanisationstechnik	8	-	-	8	-
Gruppe VII:	751	136	73	814	8,4%

Betriebs- und Berufsstatistik 2020 Zusammenfassung					
Handwerksgruppen Handwerkszweige	Bestand am 01.01.	Zugang	Abgang	Bestand am 31.12.	Verän- derung %
Gruppe I: Bau	2.691	152	178	2.665	-1,0%
Gruppe II: Metall	3.212	157	176	3.193	-0,6%
Gruppe III: Holz	717	32	37	712	-0,7%
Gruppe IV: Bekleidung	679	88	76	691	1,8%
Gruppe V: Nahrung	392	19	22	389	-0,8%
Gruppe VI: Gesundheit	1.893	195	141	1.947	2,9%
Gruppe VII: Glas, Papier usw.	751	136	73	814	8,4%
Zwischensumme (Anlage A und B1 HwO):	10.335	779	703	10.411	0,7%
Handwerke gemäß Anlage A HwO	8.703	344	403	8.611	-1,1%
<i>Handwerke gemäß Anlage B1 HwO</i>	<i>1.632</i>	<i>418</i>	<i>292</i>	<i>1.800</i>	<i>10,3%</i>
Handwerksähnliche Gewerbe (Anlage B2 HwO):	1.953	445	273	2.100	7,5%
Handwerk insgesamt:	12.288	1.224	976	12.511	1,8%

Betriebs- und Berufsstatistik 2020 (Zulassungsfreie Handwerke gemäß Anlage B1 HwO sind kursiv gesetzt. Handwerke in grüner Schrift waren bis Ende 2019 ohne Meisterpflicht.)										
Handwerksgruppen Handwerkszweige	HWK		HSK		MK		OE		SI	
	Bestand am 01.01.	Bestand am 31.12.	Bestand am 01.01.	Bestand am 31.12.	Bestand am 01.01.	Bestand am 31.12.	Bestand am 01.01.	Bestand am 31.12.	Bestand am 01.01.	Bestand am 31.12.
Gruppe I: Bau- und Ausbauhandwerke										
Maurer und Betonbauer	358	351	114	109	120	120	46	47	78	75
Ofen- und Luftheizungsbauer	17	16	4	4	8	7	3	3	2	2
Zimmerer	161	160	55	54	42	41	36	37	28	28
Dachdecker	307	309	96	95	100	101	38	38	73	75
Straßenbauer	140	146	30	32	49	50	29	32	32	32
Wärme-, Kälte- und Schallschutzisolierer	9	9	2	2	-	-	1	1	6	6
Fliesen-, Platten- und Mosaikleger	632	618	145	142	252	250	86	79	149	147
Betonstein- und Terrazzohersteller	12	11	5	5	1	-	1	1	5	5
Estrichleger	40	42	13	13	13	15	3	3	11	11
Brunnenbauer	2	2	2	2	-	-	-	-	-	-
Steinmetze und Steinbildhauer	57	56	13	12	17	17	10	10	17	17
Stuckateure	98	91	23	21	43	40	15	13	17	17
Maler und Lackierer	578	569	165	162	201	197	80	80	132	130
Gerüstbauer	51	49	12	12	19	18	8	7	12	12
Schornsteinfeger	123	121	38	38	28	28	18	17	38	37
<i>Holz- und Bautenschutz</i>	<i>106</i>	<i>115</i>	<i>15</i>	<i>19</i>	<i>43</i>	<i>46</i>	<i>14</i>	<i>13</i>	<i>34</i>	<i>37</i>
Gruppe I:	2.691	2.665	732	722	936	930	388	381	634	631

Betriebs- und Berufsstatistik 2020 (Zulassungsfreie Handwerke gemäß Anlage B1 HwO sind kursiv gesetzt. Handwerke in grüner Schrift waren bis Ende 2019 ohne Meisterpflicht.)										
Handwerksgruppen Handwerkszweige	HWK		HSK		MK		OE		SI	
	Bestand am 01.01.	Bestand am 31.12.	Bestand am 01.01.	Bestand am 31.12.	Bestand am 01.01.	Bestand am 31.12.	Bestand am 01.01.	Bestand am 31.12.	Bestand am 01.01.	Bestand am 31.12.
Gruppe II: Metallhandwerke										
Metallbauer	342	336	116	113	97	95	50	48	79	80
Karosserie- und Fahrzeugbauer	27	29	9	10	7	7	5	6	6	6
Feinwerkmechaniker	269	261	76	76	125	121	36	36	32	28
Zweiradmechaniker	40	38	6	6	17	15	10	10	7	7
Kälteanlagenbauer	28	29	10	11	6	6	4	4	8	8
Informationstechniker	98	96	25	24	32	32	16	15	25	25
Kraftfahrzeugtechniker	849	838	230	230	309	304	120	120	190	184
Landmaschinenmechaniker	54	59	24	26	11	13	8	8	11	12
Büchsenmacher	6	6	1	1	2	2	1	1	2	2
Klempner	32	28	11	9	11	10	4	3	6	6
Installateur und Heizungsbauer	600	599	147	146	238	240	76	76	139	137
Behälter- und Apparatebauer	13	12	4	5	1	1	4	4	2	2
Elektrotechniker	662	663	181	175	260	263	78	81	143	144
Elektromaschinenbauer	24	24	5	5	7	7	5	5	7	7
<i>Uhrmacher</i>	<i>28</i>	<i>26</i>	<i>15</i>	<i>14</i>	<i>7</i>	<i>6</i>	<i>2</i>	<i>2</i>	<i>4</i>	<i>4</i>
<i>Graveure</i>	<i>16</i>	<i>19</i>	<i>-</i>	<i>1</i>	<i>11</i>	<i>13</i>	<i>1</i>	<i>1</i>	<i>4</i>	<i>4</i>
<i>Metallbildner</i>	<i>20</i>	<i>24</i>	<i>10</i>	<i>12</i>	<i>7</i>	<i>8</i>	<i>2</i>	<i>2</i>	<i>1</i>	<i>2</i>
<i>Galvaniseure</i>	<i>32</i>	<i>32</i>	<i>4</i>	<i>4</i>	<i>24</i>	<i>24</i>	<i>1</i>	<i>1</i>	<i>3</i>	<i>3</i>
<i>Metall- und Glockengießer</i>	<i>-</i>	<i>-</i>	<i>-</i>	<i>-</i>	<i>-</i>	<i>-</i>	<i>-</i>	<i>-</i>	<i>-</i>	<i>-</i>
<i>Schneidwerkzeugmechaniker</i>	<i>13</i>	<i>15</i>	<i>3</i>	<i>4</i>	<i>6</i>	<i>6</i>	<i>1</i>	<i>1</i>	<i>3</i>	<i>4</i>
<i>Goldschmiede/Silberschmiede</i>	<i>59</i>	<i>59</i>	<i>18</i>	<i>18</i>	<i>16</i>	<i>17</i>	<i>6</i>	<i>6</i>	<i>19</i>	<i>18</i>
Gruppe II:	3.212	3.193	895	890	1.194	1.190	430	430	691	683

Betriebs- und Berufsstatistik 2020 (Zulassungsfreie Handwerke gemäß Anlage B1 HwO sind kursiv gesetzt, Handwerke in grüner Schrift waren bis Ende 2019 ohne Meisterpflicht.)										
Handwerksgruppen Handwerkszweige	HWK		HSK		MK		OE		SI	
	Bestand am 01.01.	Bestand am 31.12.	Bestand am 01.01.	Bestand am 31.12.	Bestand am 01.01.	Bestand am 31.12.	Bestand am 01.01.	Bestand am 31.12.	Bestand am 01.01.	Bestand am 31.12.
Gruppe III: Holzhandwerke										
Tischler	541	538	192	193	154	150	95	94	100	101
Parkettleger	72	69	25	25	26	25	4	4	17	15
Rollladen- und Sonnenschutztechniker	44	44	17	17	11	12	6	5	10	10
Boots- und Schiffbauer	2	2	2	2	–	–	–	–	–	–
<i>Modellbauer</i>	28	30	7	7	9	10	7	8	5	5
Drechsler und Holzspielzeugmacher	20	19	7	5	4	3	1	2	8	9
<i>Holzbildhauer</i>	8	8	4	4	–	–	–	1	4	3
Böttcher	1	1	–	–	1	1	–	–	–	–
<i>Korb- und Flechtwerkgestalter</i>	1	1	–	–	1	1	–	–	–	–
Gruppe III:	717	712	254	253	206	202	113	114	144	143

Betriebs- und Berufsstatistik 2020 (Zulassungsfreie Handwerke gemäß Anlage B1 HwO sind kursiv gesetzt, Handwerke in grüner Schrift waren bis Ende 2019 ohne Meisterpflicht.)										
Handwerksgruppen Handwerkszweige	HWK		HSK		MK		OE		SI	
	Bestand am 01.01.	Bestand am 31.12.	Bestand am 01.01.	Bestand am 31.12.	Bestand am 01.01.	Bestand am 31.12.	Bestand am 01.01.	Bestand am 31.12.	Bestand am 01.01.	Bestand am 31.12.
Gruppe IV: Bekleidungs-, Textil- und Lederhandwerke										
<i>Maßschneider</i>	179	204	53	56	48	60	32	40	46	48
<i>Textilgestalter</i>	35	39	6	9	7	7	6	6	16	17
<i>Modisten</i>	2	2	1	1	1	1	–	–	–	–
<i>Seiler</i>	–	–	–	–	–	–	–	–	–	–
<i>Segelmacher</i>	1	1	1	1	–	–	–	–	–	–
<i>Kürschner</i>	2	2	–	–	1	1	–	–	1	1
<i>Schuhmacher</i>	31	28	9	8	12	12	3	3	7	5
<i>Sattler und Feintäschner</i>	54	54	14	14	17	15	9	9	14	16
Raumausstatter	375	361	110	107	134	129	47	45	84	80
Gruppe IV:	679	691	194	196	220	225	97	103	168	167

Betriebs- und Berufsstatistik 2020 (Zulassungsfreie Handwerke gemäß Anlage B1 HwO sind kursiv gesetzt, Handwerke in grüner Schrift waren bis Ende 2019 ohne Meisterpflicht.)										
Handwerksgruppen Handwerkszweige	HWK		HSK		MK		OE		SI	
	Bestand am 01.01.	Bestand am 31.12.	Bestand am 01.01.	Bestand am 31.12.	Bestand am 01.01.	Bestand am 31.12.	Bestand am 01.01.	Bestand am 31.12.	Bestand am 01.01.	Bestand am 31.12.
Gruppe V: Nahrungsmittelhandwerke										
Bäcker	157	153	61	58	32	31	30	29	34	35
Konditoren	42	42	14	14	17	18	5	4	6	6
Fleischer	178	176	57	55	36	35	30	30	55	56
<i>Müller</i>	–	–	–	–	–	–	–	–	–	–
<i>Brauer und Mälzer</i>	14	17	6	8	2	2	4	5	2	2
<i>Weinküfer</i>	1	1	–	–	–	–	1	1	–	–
Gruppe V:	392	389	138	135	87	86	70	69	97	99

Betriebs- und Berufsstatistik 2020 (Zulassungsfreie Handwerke gemäß Anlage B1 HwO sind kursiv gesetzt. Handwerke in grüner Schrift waren bis Ende 2019 ohne Meisterpflicht.)										
Handwerksgruppen Handwerkszweige	HWK		HSK		MK		OE		SI	
	Bestand am 01.01.	Bestand am 31.12.	Bestand am 01.01.	Bestand am 31.12.	Bestand am 01.01.	Bestand am 31.12.	Bestand am 01.01.	Bestand am 31.12.	Bestand am 01.01.	Bestand am 31.12.
Gruppe VI: Gesundheits- und Körperpflege-, Chem. und Reinigungshandwerk										
Augenoptiker	151	149	42	42	52	51	19	18	38	38
Hörgeräteakustiker	79	82	22	21	28	30	7	7	22	24
Orthopädietechniker	41	42	15	16	9	9	5	5	12	12
Orthopädieschuhmacher	46	46	15	15	14	12	4	4	13	15
Zahntechniker	87	86	26	27	36	35	7	6	18	18
Friseure	1.105	1.101	292	295	405	392	153	161	255	253
<i>Textilreiniger</i>	<i>32</i>	<i>28</i>	<i>11</i>	<i>11</i>	<i>10</i>	<i>8</i>	<i>2</i>	<i>1</i>	<i>9</i>	<i>8</i>
<i>Wachszieher</i>	<i>1</i>	–	–	–	–	–	–	–	<i>1</i>	–
<i>Gebäudereiniger</i>	<i>351</i>	<i>413</i>	<i>91</i>	<i>111</i>	<i>129</i>	<i>145</i>	<i>44</i>	<i>58</i>	<i>87</i>	<i>99</i>
Gruppe VI:	1.893	1.947	514	538	683	682	241	260	455	467

Betriebs- und Berufsstatistik 2020 (Zulassungsfreie Handwerke gemäß Anlage B1 HwO sind kursiv gesetzt. Handwerke in grüner Schrift waren bis Ende 2019 ohne Meisterpflicht.)										
Handwerksgruppen Handwerkszweige	HWK		HSK		MK		OE		SI	
	Bestand am 01.01.	Bestand am 31.12.	Bestand am 01.01.	Bestand am 31.12.	Bestand am 01.01.	Bestand am 31.12.	Bestand am 01.01.	Bestand am 31.12.	Bestand am 01.01.	Bestand am 31.12.
Gruppe VII: Glas-, Papier-, keramische und sonstige										
Glaser	49	49	13	14	18	17	6	6	12	12
<i>Glasveredler</i>	<i>1</i>	<i>1</i>	–	–	–	–	–	–	<i>1</i>	<i>1</i>
<i>Feinoptiker</i>	–	–	–	–	–	–	–	–	–	–
Glasbläser und Glasapparatebauer	1	1	–	–	–	–	–	–	1	1
<i>Glas- und Porzellanmaler</i>	–	<i>1</i>	–	<i>1</i>	–	–	–	–	–	–
<i>Edelsteinschleifer und -graveure</i>	–	–	–	–	–	–	–	–	–	–
<i>Fotografen</i>	<i>484</i>	<i>549</i>	<i>119</i>	<i>135</i>	<i>153</i>	<i>166</i>	<i>62</i>	<i>72</i>	<i>150</i>	<i>176</i>
<i>Buchbinder</i>	<i>3</i>	<i>3</i>	–	–	<i>1</i>	<i>1</i>	–	–	<i>2</i>	<i>2</i>
<i>Drucker</i>	<i>10</i>	<i>10</i>	<i>3</i>	<i>3</i>	<i>1</i>	<i>1</i>	<i>4</i>	<i>4</i>	<i>2</i>	<i>2</i>
<i>Siebdrucker</i>	<i>4</i>	<i>3</i>	–	–	<i>3</i>	<i>3</i>	–	–	<i>1</i>	–
<i>Flexografen</i>	–	–	–	–	–	–	–	–	–	–
<i>Keramiker</i>	<i>4</i>	<i>5</i>	<i>2</i>	<i>1</i>	–	–	–	–	<i>2</i>	<i>4</i>
<i>Orgel- und Harmoniumbauer</i>	<i>6</i>	<i>6</i>	<i>4</i>	<i>4</i>	–	–	–	–	<i>2</i>	<i>2</i>
<i>Klavier- und Cembalobauer</i>	<i>1</i>	<i>3</i>	–	<i>1</i>	–	<i>1</i>	–	–	<i>1</i>	<i>1</i>
<i>Handzuginstrumentenmacher</i>	<i>1</i>	<i>1</i>	–	–	–	–	–	–	<i>1</i>	<i>1</i>
<i>Geigenbauer</i>	<i>3</i>	<i>3</i>	<i>1</i>	<i>1</i>	<i>1</i>	<i>1</i>	–	–	<i>1</i>	<i>1</i>
<i>Bogenmacher</i>	–	–	–	–	–	–	–	–	–	–
<i>Metallblasinstrumentenmacher</i>	<i>1</i>	<i>1</i>	–	–	–	–	<i>1</i>	<i>1</i>	–	–
<i>Holzblasinstrumentenmacher</i>	–	–	–	–	–	–	–	–	–	–
<i>Zupfinstrumentenmacher</i>	<i>3</i>	<i>4</i>	<i>1</i>	<i>2</i>	<i>1</i>	<i>1</i>	–	–	<i>1</i>	<i>1</i>
<i>Vergolder</i>	–	–	–	–	–	–	–	–	–	–
<i>Bestatter</i>	<i>104</i>	<i>99</i>	<i>28</i>	<i>27</i>	<i>41</i>	<i>39</i>	<i>8</i>	<i>6</i>	<i>27</i>	<i>27</i>
<i>Schilder- und Lichtreklamehersteller</i>	<i>68</i>	<i>67</i>	<i>17</i>	<i>17</i>	<i>18</i>	<i>19</i>	<i>8</i>	<i>8</i>	<i>25</i>	<i>23</i>
Mechaniker f. Reifen u. Vulkanisationstechnik	8	8	5	5	–	–	1	1	2	2
Gruppe VII:	751	814	193	211	237	249	90	98	231	256

Betriebsstatistik 2020 nach Kreisen (Zulassungsfreie Handwerke gemäß Anlage B1 HwO sind kursiv gesetzt.) Zusammenfassung											
Handwerksgruppen Handwerkszweige		HWK		HSK		MK		OE		SI	
		Bestand am 01.01.	Bestand am 31.12.	Bestand am 01.01.	Bestand am 31.12.	Bestand am 01.01.	Bestand am 31.12.	Bestand am 01.01.	Bestand am 31.12.	Bestand am 01.01.	Bestand am 31.12.
Gruppe I:	Bau	2.691	2.665	732	722	936	930	388	381	634	631
Gruppe II:	Metall	3.212	3.193	895	890	1.194	1.190	430	430	691	683
Gruppe III:	Holz	717	712	254	253	206	202	113	114	144	143
Gruppe IV:	Bekleidung	679	691	194	196	220	225	97	103	168	167
Gruppe V:	Nahrung	392	389	138	135	87	86	70	69	97	99
Gruppe VI:	Gesundheit	1.893	1.947	514	538	683	682	241	260	455	467
Gruppe VII:	Glas, Papier usw.	751	814	193	211	237	249	90	98	231	256
Zwischensumme (Anlage A und B1):		10.335	10.411	2.920	2.945	3.563	3.564	1.429	1.455	2.420	2.446
Handwerke gemäß Anlage A		7.419	7.360	2.151	2.132	2.550	2.514	1.059	1.063	1.658	1.650
<i>Handwerke gemäß Anlage B1</i>		<i>2.810</i>	<i>2.936</i>	<i>754</i>	<i>794</i>	<i>970</i>	<i>1.004</i>	<i>356</i>	<i>379</i>	<i>728</i>	<i>759</i>
Handwerksähnliche Gewerbe (Anlage B2):		1.953	2.100	537	564	688	731	235	251	493	554
Handwerk gesamt:		12.288	12.511	3.457	3.509	4.251	4.295	1.664	1.706	2.913	3.000

Betriebsstatistik 2020 der handwerksähnlichen Gewerke					
Handwerksgruppen Handwerkszweige	Kammerbezirk				
	Bestand am 01.01.	Zugang	Abgang	Bestand am 31.12.	Verän- derung %
Gruppe I: Bau- und Ausbauhandwerk					
Eisenflechter	22	4	6	20	-9,1%
Bautrocknungsgewerbe	36	3	1	38	5,6%
Bodenleger	88	17	5	100	13,6%
Asphaltierer (ohne Straßenbau)	2	–	1	1	-50,0%
Fuger (im Hochbau)	15	6	1	20	33,3%
Rammgewerbe	–	–	–	–	–
Betonbohrer und -schneider	13	4	2	15	15,4%
Theater- und Ausstattungsmaler	–	–	–	–	–
Gruppe I:	176	34	16	194	10,2%

Betriebsstatistik 2020 der handwerksähnlichen Gewerke					
Handwerksgruppen Handwerkszweige	Kammerbezirk				
	Bestand am 01.01.	Zugang	Abgang	Bestand am 31.12.	Verän- derung %
Gruppe II: Metallhandwerke					
Herstellg. v. Drahtgestellen f. Dekorationszwecke	–	–	–	–	–
Metallschleifer und Metallpolierer	78	6	12	72	-7,7%
Metallsägenschräfer	2	–	1	1	-50,0%
Tankschutzbetriebe	5	1	–	6	20,0%
Fahrzeugverwerter	15	–	1	14	-6,7%
Rohr- und Kanalreiniger	28	5	2	31	10,7%
Kabelverleger im Hochbau	33	7	4	36	9,1%
Gruppe II:	161	19	20	160	-0,6%

Betriebsstatistik 2020 der handwerksähnlichen Gewerke					
Handwerksgruppen Handwerkszweige	Kammerbezirk				
	Bestand am 01.01.	Zugang	Abgang	Bestand am 31.12.	Verän- derung %
Gruppe III: Holzgewerbe					
Holzschuhmacher	–	–	–	–	–
Holzblockmacher	1	–	–	1	–
Daubenbauer	–	–	–	–	–
Holzleitermacher	–	–	–	–	–
Muldenbauer	–	–	–	–	–
Holzreifenmacher	–	–	–	–	–
Holzschindelmacher	–	–	–	–	–
Einbau von genormten Baufertigteilen	385	57	43	399	3,6%
Bürsten- und Pinselmacher	–	–	–	–	–
Gruppe III:	386	57	43	400	3,6%

Betriebsstatistik 2020 der handwerksähnlichen Gewerke					
Handwerksgruppen Handwerkszweige	Kammerbezirk				
	Bestand am 01.01.	Zugang	Abgang	Bestand am 31.12.	Verände- rung %
Gruppe IV: Bekleidungs-, Textil- und Lederhandwerke					
Bügelanstalten für Herrenoberbekleidung	1	5	–	6	500,0%
Dekorationsnäher	18	4	1	21	16,7%
Flechteppichhersteller	–	–	–	–	–
Theaterkostümnäher	–	–	–	–	–
Plisseebrenner	–	–	–	–	–
Stoffmaler	–	–	–	–	–
Textilhanddrucker	3	–	–	3	–
Kunststopfer	–	–	–	–	–
Änderungsschneider	172	9	17	164	-4,7%
Handschuhmacher	–	–	–	–	–
Ausführung einfacher Schuhreparaturen	6	–	–	6	–
Gerber	1	–	–	1	–
Gruppe IV:	201	18	18	201	–

Betriebsstatistik 2020 der handwerksähnlichen Gewerke					
Handwerksgruppen Handwerkszweige	Kammerbezirk				
	Bestand am 01.01.	Zugang	Abgang	Bestand am 31.12.	Verände- rung %
Gruppe V: Nahrungsmittelhandwerke					
Innereifleischer	–	–	–	–	–
Speiseeishersteller	87	15	7	95	9,2%
Fleischzerleger, Ausbeiner	6	–	–	6	–
Gruppe V:	93	101	68	74	20,4%

Betriebsstatistik 2020 der handwerksähnlichen Gewerke					
Handwerksgruppen Handwerkszweige	Kammerbezirk				
	Bestand am 01.01.	Zugang	Abgang	Bestand am 31.12.	Verände- rung %
Gruppe VI: Gesundheits- u. Körperpflege-, Chem. und Reinigungshandwerk					
Appreteure, Dekorateure	–	–	–	–	–
Schnellreiniger	9	–	–	9	–
Teppichreiniger	5	–	–	5	–
Getränkeleitungsreiniger	10	–	–	10	–
Kosmetiker	906	215	108	1.013	11,8%
Maskenbildner	3	–	–	3	–
Gruppe VI:	933	215	108	1.040	11,5%

Betriebsstatistik 2020 der handwerksähnlichen Gewerke					
Handwerksgruppen Handwerkszweige	Kammerbezirk				
	Bestand am 01.01.	Zugang	Abgang	Bestand am 31.12.	Verän- derung %
Gruppe VII: Sonstige Gewerbe					
Lampenschirmhersteller	-	-	-	-	-
Klavierstimmer	3	-	-	3	-
Theaterplastiker	-	-	-	-	-
Requisiteure	-	-	-	-	-
Schirmmacher	-	-	-	-	-
Steindrucker	-	-	-	-	-
Schlagzeugmacher	-	1	-	1	[+1]
Sonstige	-	-	-	-	-
Gruppe VII:	3	1	-	4	33,3%

Betriebsstatistik 2020 der handwerksähnlichen Gewerke						
Handwerksgruppen Handwerkszweige	Kammerbezirk					
	Bestand am 01.01.	Zugang	Abgang	Bestand am 31.12.	Verän- derung %	
Zusammenfassung						
Gruppe I:	Bau	176	34	16	194	10,2%
Gruppe II:	Metall	161	19	20	160	-0,6%
Gruppe III:	Holz	386	57	43	400	3,6%
Gruppe IV:	Bekleidung	201	18	18	201	-
Gruppe V:	Nahrung	93	101	68	101	8,6%
Gruppe VI:	Gesundheit	933	215	108	1.040	11,5%
Gruppe VII:	Glas, Papier usw.	3	1	-	4	33,3%
Handwerksähnliche Gewerke gesamt:		1.953	445	273	2.100	7,5%

Betriebsstatistik 2020 der handwerksähnlichen Gewerke nach Kreisen										
Handwerksgruppen Handwerkszweige	HWK		HSK		MK		OE		SI	
	Bestand am 01.01.	Bestand am 31.12.	Bestand am 01.01.	Bestand am 31.12.	Bestand am 01.01.	Bestand am 31.12.	Bestand am 01.01.	Bestand am 31.12.	Bestand am 01.01.	Bestand am 31.12.
Gruppe I: Bau- und Ausbauhandwerk										
Eisenflechter	22	20	4	4	11	10	-	1	7	5
Bautrocknungsgewerbe	36	38	10	10	17	19	4	4	5	5
Bodenleger	88	100	26	31	36	38	6	8	20	23
Asphaltierer (ohne Straßenbau)	2	1	1	1	1	-	-	-	-	-
Fuger (im Hochbau)	15	20	6	7	5	5	1	1	3	7
Rammgewerbe	-	-	-	-	-	-	-	-	-	-
Betonbohrer und -schneider	13	15	1	1	7	7	3	4	2	3
Theater- und Ausstattungsmaler	-	-	-	-	-	-	-	-	-	-
Gruppe I:	176	194	48	54	77	79	14	18	37	43

Betriebsstatistik 2020 der handwerksähnlichen Gewerke nach Kreisen										
Handwerksgruppen Handwerkszweige	HWK		HSK		MK		OE		SI	
	Bestand am 01.01.	Bestand am 31.12.	Bestand am 01.01.	Bestand am 31.12.	Bestand am 01.01.	Bestand am 31.12.	Bestand am 01.01.	Bestand am 31.12.	Bestand am 01.01.	Bestand am 31.12.
Gruppe II: Metallhandwerke										
Herstellung von Drahtgestellen für Dekorationszwecke	-	-	-	-	-	-	-	-	-	-
Metallschleifer und Metallpolierer	78	72	11	9	57	53	6	5	4	5
Metallsägenschräfer	2	1	-	-	-	-	-	-	2	1
Tankschutzbetriebe	5	6	-	-	2	2	-	-	3	4
Fahrzeugverwerter	15	14	6	6	5	4	-	-	4	4
Rohr- und Kanalreiniger	28	31	10	11	8	10	2	2	8	8
Kabelverleger im Hochbau	33	36	3	3	20	20	-	-	10	13
Gruppe II:	161	160	30	29	92	89	8	7	31	35

Betriebsstatistik 2020 der handwerksähnlichen Gewerke nach Kreisen										
Handwerksgruppen Handwerkszweige	HWK		HSK		MK		OE		SI	
	Bestand am 01.01.	Bestand am 31.12.	Bestand am 01.01.	Bestand am 31.12.	Bestand am 01.01.	Bestand am 31.12.	Bestand am 01.01.	Bestand am 31.12.	Bestand am 01.01.11	Bestand am 31.12.21
Gruppe III: Holzgewerbe										
Holzschuhmacher	-	-	-	-	-	-	-	-	-	-
Holzblockmacher	1	1	1	1	-	-	-	-	-	-
Daubenhauer	-	-	-	-	-	-	-	-	-	-
Holz-Leitermacher	-	-	-	-	-	-	-	-	-	-
Muldenhauer	-	-	-	-	-	-	-	-	-	-
Holzreifenmacher	-	-	-	-	-	-	-	-	-	-
Holzschindelmacher	-	-	-	-	-	-	-	-	-	-
Einbau von genormten Baufertigteilen	385	399	90	93	120	131	66	60	109	115
Bürsten- und Pinselmacher	-	-	-	-	-	-	-	-	-	-
Gruppe III:	386	400	91	94	120	131	66	60	109	115

Betriebsstatistik 2020 der handwerksähnlichen Gewerke nach Kreisen										
Handwerksgruppen Handwerkszweige	HWK		HSK		MK		OE		SI	
	Bestand am 01.01.	Bestand am 31.12.	Bestand am 01.01.	Bestand am 31.12.	Bestand am 01.01.	Bestand am 01.01.	Bestand am 31.12.	Bestand am 01.01.	Bestand am 31.12.	Bestand am 01.01.
Gruppe IV: Bekleidungs-, Textil- und Lederhandwerke										
Bügelanstalten für Herrenoberbekleidung	1	6	–	–	–	1	–	2	1	3
Dekorationsnäher	18	21	3	4	6	7	3	4	6	6
Fleckteppichhersteller	–	–	–	–	–	–	–	–	–	–
Theaterkostümnäher	–	–	–	–	–	–	–	–	–	–
Plisseebrenner	–	–	–	–	–	–	–	–	–	–
Stoffmaler	–	–	–	–	–	–	–	–	–	–
Textil-Handdrucker	3	3	2	2	–	–	–	–	1	1
Kunststopfer	–	–	–	–	–	–	–	–	–	–
Änderungsschneider	172	164	30	28	70	65	26	26	46	45
Handschuhmacher	–	–	–	–	–	–	–	–	–	–
Ausführung einfacher Schuhreparaturen	6	6	1	1	4	4	1	1	–	–
Gerber	1	1	–	–	–	–	–	–	1	1
Gruppe IV:	201	201	36	35	80	77	30	33	55	56

Betriebsstatistik 2020 der handwerksähnlichen Gewerke nach Kreisen										
Handwerksgruppen Handwerkszweige	HWK		HSK		MK		OE		SI	
	Bestand am 01.01.	Bestand am 31.12.	Bestand am 01.01.	Bestand am 31.12.	Bestand am 01.01.	Bestand am 31.12.	Bestand am 01.01.	Bestand am 31.12.	Bestand am 01.01.	Bestand am 31.12.
Gruppe V: Nahrungsmittelhandwerke										
Innereifleischer	–	–	–	–	–	–	–	–	–	–
Speiseeishersteller	87	95	24	26	33	35	7	9	23	25
Fleischerleger, Ausbeiner	6	6	1	1	2	2	2	2	1	1
Gruppe V:	93	74	25	27	35	37	9	11	24	26

Betriebsstatistik 2020 der handwerksähnlichen Gewerke nach Kreisen										
Handwerksgruppen Handwerkszweige	HWK		HSK		MK		OE		SI	
	Bestand am 01.01.	Bestand am 31.12.	Bestand am 01.01.	Bestand am 31.12.	Bestand am 01.01.	Bestand am 31.12.	Bestand am 01.01.	Bestand am 31.12.	Bestand am 01.01.	Bestand am 31.12.
Gruppe VI: Gesundheits- u. Körperpflege-, Chem. und Reinigungshandwerk										
Appreteure, Dekorateure	–	–	–	–	–	–	–	–	–	–
Schnellreiniger	9	9	4	4	2	2	1	1	2	2
Teppichreiniger	5	5	3	3	–	–	1	1	1	1
Getränkeleitungsreiniger	10	10	5	5	3	3	–	–	2	2
Kosmetiker	906	1.013	291	309	278	312	106	120	231	272
Maskenbildner	3	3	2	2	–	–	–	–	1	1
Gruppe VI:	933	1.040	305	323	283	317	108	122	237	278

Betriebsstatistik 2020 der handwerksähnlichen Gewerke nach Kreisen											
Handwerksgruppen Handwerkszweige	HWK		HSK		MK		OE		SI		
	Bestand am 01.01.	Bestand am 31.12.	Bestand am 01.01.	Bestand am 31.12.	Bestand am 01.01.	Bestand am 01.01.	Bestand am 31.12.	Bestand am 01.01.	Bestand am 31.12.	Bestand am 01.01.	
Gruppe VII: Sonstige Gewerbe											
Lampenschirmhersteller	-	-	-	-	-	-	-	-	-	-	-
Klavierstimmer	3	3	2	2	1	1	-	-	-	-	
Theaterplastiker	-	-	-	-	-	-	-	-	-	-	
Requisiteure	-	-	-	-	-	-	-	-	-	-	
Schirmmacher	-	-	-	-	-	-	-	-	-	-	
Steindrucker	-	-	-	-	-	-	-	-	-	-	
Schlagzeugmacher	-	1	-	-	-	-	-	-	-	1	
Sonstige	-	-	-	-	-	-	-	-	-	-	
Gruppe VII:	3	4	2	2	1	1	-	-	-	1	

Betriebsstatistik 2020 der handwerksähnlichen Gewerke nach Kreisen											
Handwerksgruppen Handwerkszweige	HWK		HSK		MK		OE		SI		
	Bestand am 01.01.	Bestand am 31.12.	Bestand am 01.01.	Bestand am 31.12.	Bestand am 01.01.	Bestand am 31.12.	Bestand am 01.01.	Bestand am 31.12.	Bestand am 01.01.	Bestand am 31.12.	
Zusammenfassung											
Gruppe I:	Bau	176	194	48	54	77	79	14	18	37	43
Gruppe II:	Metall	161	160	30	29	92	89	8	7	31	35
Gruppe III:	Holz	386	400	91	94	120	131	66	60	109	115
Gruppe IV:	Bekleidung	201	201	36	35	80	77	30	33	55	56
Gruppe V:	Nahrung	93	101	25	27	35	37	9	11	24	26
Gruppe VI:	Gesundheit	933	1.040	305	323	283	317	108	122	237	278
Gruppe VII:	Glas, Papier usw.	3	4	2	2	1	1	-	-	-	1
Handwerksähnliche Gewerke gesamt		1.953	2.100	537	564	688	731	235	251	493	554

Bildungsstatistik

Ausbildungsverhältnisse 1. Lehrjahr 2016 - 2020											
Handwerksgruppen Ausbildungszweige	2016	Veränderung %	2017	Veränderung %	2018	Veränderung %	2019	Veränderung %	2020	Veränderung %	
Gruppe I:	245	-19,9	285	16,3	376	31,9	309	-17,8	349	12,9	
Gruppe II:	820	15,8	739	-9,9	808	9,3	760	-5,9	666	-12,4	
Gruppe III:	104	20,9	112	7,7	96	-14,3	99	3,1	92	-7,1	
Gruppe IV:	8	-38,5	5	-37,5	4	-20,0	4	-	6	50,0	
Gruppe V:	58	7,4	64	10,3	60	-6,3	53	-11,7	40	-24,5	
Gruppe VI:	136	-34,6	182	33,8	181	-0,5	198	9,4	141	-28,8	
Gruppe VII:	10	-50,0	12	20,0	12	-	8	-33,3	15	87,5	
Fachverkäufer*innen im Nahrungsmittelhandwerk, Fachrichtung ...	Bäckerei	54	-10,0	53	-1,9	47	-11,4	46	-2,1	34	-26,1
	Konditorei	-	[-3]	4	[+4]	-	-100	1	[+1]	1	-
	Fleischerei	19	-9,5	18	-5,3	19	5,6	13	-31,6	12	-7,7
Bürokaufleute	30	[+30]	45	50,0	53	17,8	45	-15,1	30	-33,3	
Automobilkaufleute	15	50,0	21	40,0	13	-38,1	9	-30,8	12	33,3	
Sonstige	85	-44,5	109	28,2	81	-25,7	77	-4,9	80	3,9	
Gesamt:	1.609	1,4	1.649	2,5	1.750	6,1	1.622	-7,3	1.478	-8,9	

Team Fachkräftesicherung

Mit dem Team Fachkräftesicherung geht die Handwerkskammer Südwestfalen seit einigen Jahren in die Offensive im Kampf gegen den Fachkräftemangel jetzt und für die Zukunft. Bedingt durch die Einschränkungen zur Eindämmung der Pandemie konnten weniger Angebote an Schüler, Schulen und Eltern umgesetzt werden. So musste bspw. die Handwerkschallenge ausfallen, bei der verschiedene Schulen praxisorientiert im bbz Arnsberg gegeneinander antreten.

Team Fachkräftesicherung	
Anzahl Teammitglieder	8
Präsenzveranstaltungen	20
allgemein	16
Schwerpunkt Geflüchtete	4
Onlineveranstaltungen	53
UBA	2
Digitale Messe	1
Austausch mit regionalen Partnern	50
Einzelberatungen	205
Ausbildungsbotschafter	137
Schuleinsätze	55
	(1036 Schüler)
„Mobile Schülerwerkstatt Handwerk“	5
Beratungen Willkommenslotse (für Geflüchtete)	152
Betriebe	80
Geflüchtete	72
Inklusionsberatung	53

Ausbildungsstatistik

I. Handwerkliche Ausbildungsberufe							
	zusammen	Ausbildungsjahr				Ausländer	Ausbildungsstätten
		1.	2.	3.	4.		
Gruppe I:							
<u>Bau- und Ausbauhandwerke</u>							
Maurer/in	133	32	44	57	–	21	68
Beton- und Stahlbetonbauer/in	21	6	8	7	–	3	7
Zimmerer/Zimmerin	99	35	25	39	–	3	55
Dachdecker/in (ab 01.08.2016)	193	66	62	65	–	18	122
Straßenbauer/in	109	35	36	38	–	14	40
Fliesen-, Platten- und Mosaikleger/in	42	18	5	19	–	6	33
Estrichleger/in	2	1	1	–	–	–	1
Steinmetz/in und Steinbildhauer/in FR Steinbildhauerarbeiten	2	1	–	1	–	–	2
Steinmetz/in und Steinbildhauer/in FR Steinmetzarbeiten	2	–	2	–	–	–	2
Stuckateur/in	29	11	11	7	–	5	20
Maler/in und Lackierer/in FR Gestaltung und Instandhaltung	240	99	68	73	–	43	135
Bauten- und Objektbeschichter/in	18	9	9	–	–	5	9
Fahrzeuglackierer/in	76	25	19	32	–	12	42
Gerüstbauer/in	10	4	1	5	–	–	7
Schornsteinfeger/in	20	6	8	6	–	1	20
Holz- und Bautenschützer/in FR Bautenschutz	2	1	1	–	–	1	2
Gruppe I - Anlage A: zusammen	996	348	299	349	–	131	563
Gruppe I - Anlage B1: zusammen	2	1	1	–	–	1	2
Gruppe I: zusammen	998	349	300	349	–	132	565

	zusammen	Ausbildungsjahr				Ausländer	Ausbildungsstätten
		1.	2.	3.	4.		
Gruppe II:							
Elektro- und Metallhandwerke							
Metallbauer/in FR Konstruktionstechnik	156	40	39	39	38	21	80
Metallbauer/in FR Metallgestaltung	5	–	2	3	–	–	4
Karosserie- und Fahrzeugbaumech. FR Karosserieinstandhaltungstechnik	28	6	8	6	8	1	17
Karosserie- und Fahrzeugbaumech. FR Karosserie- und Fahrzeugbautechnik	44	13	11	10	10	4	11
Feinwerkmechaniker/in	126	32	33	30	31	7	45
Zweiradmechatroniker/in FR Fahrradtechnik	4	1	3	–	–	–	4
Zweiradmechatroniker/in FR Motorradtechnik	8	2	1	2	3	–	5
Mechatroniker/in für Kältetechnik	62	17	18	18	9	6	19
Informationselektroniker/in	43	7	9	16	11	3	17
Krafffahrzeugmechatroniker/in	967	221	282	257	207	123	359
Land- und Baumaschinen-mechatroniker/in	106	27	28	24	27	2	36
Büchsenmacher/in	1	–	–	1	–	–	1
Klempner/in	1	–	–	–	1	1	1
Anlagenmechaniker/in für Sanitär-, Heizungs- und Klimatechnik	538	145	151	132	110	65	278
Elektroniker/in FR Energie- und Gebäudetechnik	519	145	134	133	107	47	207
Elektroniker/in FR Automatisierungstechnik	6	1	1	2	2	–	3
Elektroniker/in FR Informations- und Telekommunikationstechnik	5	1	2	1	1	–	2
Systemelektroniker/in	–	–	–	–	–	–	–
Elektroniker/in für Maschinen und Antriebstechnik	24	5	10	5	4	1	8
Uhrmacher/in	2	1	1	–	–	–	2
Graveur/in	1	–	–	1	–	–	1
Oberflächenbeschichter/in	2	–	–	2	–	–	2
Präzisionswerkzeugmechaniker/in FR Schneidwerkzeuge	1	1	–	–	–	–	1
Präzisionswerkzeugmechaniker/in FR Zerspanwerkzeuge	1	–	1	–	–	–	1
Goldschmied/in FR Juwelen	1	–	–	–	1	–	1
Goldschmied/in FR Schmuck	5	1	1	1	2	–	4
Gruppe II - Anlage A: zusammen	2.643	663	732	679	569	281	1.097
Gruppe II - Anlage B1: zusammen	13	3	3	4	3	–	12
Gruppe II: zusammen	2.656	666	735	683	572	281	1.109

	zusammen	Ausbildungsjahr				Ausländer	Ausbildungsstätten
		1.	2.	3.	4.		
Gruppe III:							
Holzhandwerke							
Tischler/in	243	80	85	78	-	6	148
Parkettleger/in	13	5	3	5	-	4	8
Rollladen- und Sonnenschutzmechatroniker/in	8	3	3	2	-	-	6
Technische(r) Modellbauer/in FR Gießerei	14	4	2	4	4	-	9
Drechsler/in (Elfenbeinschnitzer/in) FR Drechseln	1	-	-	1	-	-	1
Gruppe III - Anlage A: zusammen	265	88	91	86	-	10	163
Gruppe III - Anlage B1: zusammen	14	4	2	4	4	-	9
Gruppe III: zusammen	279	92	93	90	4	10	172

	zusammen	Ausbildungsjahr				Ausländer	Ausbildungsstätten
		1.	2.	3.	4.		
Gruppe IV:							
Bekleidungs-, Textil- und Lederhandwerke							
Modist/in	1	-	1	-	-	-	1
Maßschuhmacher/in FR Maßschuhe (ab 01.08.2018)	2	1	1	-	-	-	1
Maßschuhmacher/in FR Schaftbau (ab 01.08.2018)	2	-	2	-	-	-	1
Sattler/in FR Reitsportsattlerei	3	1	-	2	-	-	2
Raumausstatter/in	7	4	2	1	-	-	6
Gruppe IV - Anlage A: zusammen	7	4	2	1	-	-	6
Gruppe IV - Anlage B1: zusammen	8	2	4	2	-	-	5
Gruppe IV: zusammen	15	6	6	3	-	-	11

	zusammen	Ausbildungsjahr				Ausländer	Ausbildungsstätten
		1.	2.	3.	4.		
Gruppe V:							
Nahrungsmittelhandwerke							
Bäcker/in	75	20	18	37	-	30	42
Konditor/in	36	8	14	14	-	8	18
Fleischer/in	30	12	8	10	-	3	24
Gruppe V - Anlage A: zusammen	141	40	40	61	-	41	84
Gruppe V - Anlage B1: zusammen	-	-	-	-	-	-	-
Gruppe V: zusammen	141	40	40	61	-	41	84

	zusammen	Ausbildungsjahr				Ausländer	Ausbildungsstätten
		1.	2.	3.	4.		
Gruppe VI:							
Gesundheits- und Körperpflege-, chemische und Reinigungshandwerke							
Augenoptiker/in	96	27	40	29	–	6	43
Hörakustiker/in (ab 01.08.2016)	35	11	15	9	–	2	26
Orthopädietechnik-Mechaniker/in	8	3	4	1	–	–	6
Orthopädieschuhmacher/in	14	3	4	2	5	–	11
Zahntechniker/in	69	18	15	18	18	8	37
Friseur/in	259	73	89	97	–	72	177
Textilreiniger/in	1	–	–	1	–	1	1
Gebäudereiniger/in	34	6	12	16	–	9	20
Gruppe VI - Anlage A: zusammen	481	135	167	156	23	88	300
Gruppe VI - Anlage B1: zusammen	35	6	12	17	–	10	21
Gruppe VI: zusammen	516	141	179	173	23	98	321

	zusammen	Ausbildungsjahr				Ausländer	Ausbildungsstätten
		1.	2.	3.	4.		
Gruppe VII:							
Glas-, Papier-, keramische und sonstige Handwerke							
Glaser/in FR Verglasung und Glasbau	7	1	2	4	–	1	6
Fotograf/in	12	5	6	1	–	1	9
Orgelbauer/in FR Orgelbau	1	1	–	–	–	–	1
Metallblasinstrumentenmacher/in	1	–	–	1	–	–	1
Schilder- und Lichtreklamehersteller/in	11	4	3	4	–	–	6
Mech. für Reifen- und Vulkanisationstechnik FR Reifen- und Fahrwerktechnik	2	2	–	–	–	–	2
Bestattungsfachkraft	4	2	–	2	–	–	2
Gruppe VII - Anlage A: zusammen	21	8	5	8	–	1	15
Gruppe VII - Anlage B1: zusammen	17	7	6	4	–	1	12
Gruppe VII: zusammen	38	15	11	12	–	2	27

	zusammen	Ausbildungsjahr				Ausländer	Ausbildungsstätten
		1.	2.	3.	4.		
Handwerkliche Ausbildungsberufe Anlage A zusammen	4.554	1.286	1.336	1.340	592	552	2.228
Handwerkliche Ausbildungsberufe Anlage B1 zusammen	89	23	28	31	7	12	61
Handwerkliche Ausbildungsberufe zusammen	4.643	1.309	1.364	1.371	599	564	2.289

	zusammen	Ausbildungsjahr				Ausländer	Ausbildungsstätten
		1.	2.	3.	4.		
II. Kaufmännische Ausbildungsberufe							
Fachverkäufer/in im Lebensmittel handwerk davon:	148	47	51	50	–	12	94
- Bäckerei -	110	34	40	36	–	8	68
- Konditorei -	2	1	1	–	–	–	2
- Fleischerei -	36	12	10	14	–	4	24
Automobilkaufmann/frau	32	12	9	11	–	2	27
Kaufmann/frau für Büromanagement	116	30	39	47	–	9	99
Kaufmännische Ausbildungsberufe zusammen	296	89	99	108	–	23	220

	zusammen	Ausbildungsjahr				Ausländer	Ausbildungsstätten
		1.	2.	3.	4.		
III. Sonstige Ausbildungsberufe							
Anlagenmechaniker/in	1	1	-	-	-	-	1
Ausbaufacharbeiter/in	22	11	11	-	-	5	12
Baugeräteführer/in	1	1	-	-	-	-	1
Bauzeichner/in	7	4	3	-	-	1	5
Berufskraftfahrer/in	2	2	-	-	-	2	1
Bodenleger/in ^{B2)}	5	1	2	2	-	1	2
Elektroniker für Betriebstechnik (IH)	2	1	1	-	-	-	2
Fachkraft für Lagerlogistik	1	1	-	-	-	-	1
Fachkraft für Metalltechnik FR Konstruktionstechnik	8	6	2	-	-	4	6
Fachkraft für Metalltechnik FR Zerspanungstechnik	2	-	2	-	-	-	1
Fachkraft für Rohr-, Kanal- und Industrieservice	3	-	2	1	-	-	3
Hochbaufacharbeiter/in	25	13	12	-	-	6	14
Industriemechaniker/in	1	1	-	-	-	-	1
Kosmetiker/in ^{B2)}	7	1	3	3	-	-	6
Mechatroniker/in	3	-	1	2	-	-	3
Schädlingsbekämpfer/in	1	1	-	-	-	-	1
Technische/r Produktdesigner/in FR Maschinen- und Anlagenkonstruktion	3	1	-	-	2	-	2
Technische(r) Systemplaner/in FR Versorgungs- und Ausrüstungstechnik	2	1	-	1	-	-	2
Tiefbaufacharbeiter/in	24	10	14	-	-	2	13
Trockenbaumonteur/in	5	-	3	2	-	-	2
Verfahrensmechaniker/in für Kunststoff- und Kautschuktechnik FR Formteile	2	-	1	1	-	1	2
Werkzeugmechaniker/in	1	1	-	-	-	-	1
Zerspanungsmechaniker/in	13	3	2	4	4	1	6
Sonstige Ausbildungsberufe zusammen	141	60	59	16	6	23	88

	zusammen	Ausbildungsjahr				Ausländer	Ausbildungsstätten
		1.	2.	3.	4.		
IV. Ausbildungsregelung nach § 42m HwO (Behinderten-Ausbildungsberufe)							
Bau- und Metallmaler/in (MR)	32	11	9	12	-	-	7
Fachpraktiker/in für Holzverarbeitung (MR)	12	4	5	3	-	-	4
Fachpraktiker/in für Kfz-Mechatroniker	1	1	-	-	-	-	1
Fachpraktiker/in für Land- und Baumaschinentechnik	1	-	1	-	-	-	1
Fachpraktiker/in für Metallbau (MR)	2	2	-	-	-	-	2
Fachpraktiker/in für Zerspanungsmechanik (MR)	4	-	-	2	2	-	1
Fachpraktiker/in im Hochbau	1	1	-	-	-	-	1
Schöffmacher	1	1	-	-	-	-	1
Textilreiniger-Werker/in	3	-	-	3	-	-	1
Behindertenausbildungsberufe zusammen	57	20	15	20	2	-	19

	zusammen	Ausbildungsjahr				Ausländer	Ausbildungsstätten
		1.	2.	3.	4.		
Gruppenzusammenstellung							
Gruppe I	998	349	300	349	–	132	565
Gruppe II	2.656	666	735	683	572	281	1.109
Gruppe III	279	92	93	90	4	10	172
Gruppe IV	15	6	6	3	–	–	11
Gruppe V	141	40	40	61	–	41	84
Gruppe VI	516	141	179	173	23	98	321
Gruppe VII	38	15	11	12	–	2	27
Handwerkliche Ausbildungsberufe zusammen	4.643	1.309	1.364	1.371	599	564	2.289
Kaufmännische Ausbildungsberufe zusammen	296	89	99	108	–	23	220
Sonstige Ausbildungsberufe zusammen	141	60	59	16	6	23	88
Behinderten-Ausbildungsberufe zusammen	57	20	15	20	2	–	19
Insgesamt	5.137	1.478	1.537	1.515	607	610	2.616

Lehrgänge der überbetrieblichen Ausbildung 2016 – 2020										
Berufe	Anzahl der Lehrgänge					Anzahl der Teilnehmer				
	2016	2017	2018	2019	2020	2016	2017	2018	2019	2020
Metall	30	38	38	42	35	279	329	311	325	299
Schweißen	16	14	13	15	12	136	115	121	126	117
KFZ-Technik	152	218	207	222	193	1.808	2.433	2.137	2.329	2.046
Bürokauffrau/-mann	24	20	19	17	19	257	208	218	270	271
Elektrotechnik	59	55	37	83	74	752	723	485	1.057	873
Friseur	8	9	6	5	11	77	81	68	48	101
Informationselektronik	6	8	17	24	23	88	94	200	265	216
Installateure und Heizungsbauer	84	89	105	97	81	952	954	1.033	1.037	821
Maler und Lackierer	41	43	37	45	37	467	503	413	481	394
Stufenausbildung Bau	93	42	46	55	43	1.192	529	617	628	512
Tischler	40	39	37	40	49	463	441	429	448	542
Gesamt	553	575	562	645	577	6.471	6.410	6.032	7.014	6.192

Berufe	Teilnehmerstunden				
	2016	2017	2018	2019	2020
Metall	13.792	15.030	12.247	14.020	13.636
Schweißen	5.236	4.428	4.831	5.040	4.680
KFZ-Technik	71.841	95.287	85.392	95.000	81.840
Bürokauffrau/-mann	9.895	8.008	8.337	10.596	10.166
Elektrotechnik	31.532	30.993	21.560	45.360	37.640
Friseur	3.080	3.240	2.720	1.920	4.040
Informationselektronik	3.388	3.619	8.115	11.080	9.040
Installateure und Heizungsbauer	41.157	41.425	44.352	45.560	37.120
Maler und Lackierer	21.040	22.840	19.200	22.760	18.963
Stufenausbildung Bau	57.520	60.680	57.360	59.520	48.680
Tischler	24.200	23.480	23.480	23.440	24.938
Gesamt	282.680	309.030	287.594	334.296	290.742

Meistervorbereitungslehrgänge 2016 – 2020										
Berufe	Anzahl der Lehrgänge					Anzahl der Teilnehmer				
	2016	2017	2018	2019	2020	2016	2017	2018	2019	2020
Elektrotechnik	4	3	4	4	3	87	64	94	97	72
Fliesen-, Platten- und Mosaikleger	2	2	2	2	2	24	28	25	24	29
Friseur	2	2	2	3	1	21	18	18	25	11
Installateure und Heizungsbauer	4	4	4	4	4	93	92	89	91	98
Kfz-Technik	7	5	6	5	8	267	148	152	143	154
Maler und Lackierer	3	3	3	3	3	46	46	38	38	43
Maurer und Betonbauer	2	2	2	2	2	18	14	21	23	21
Metalltechnik	4	3	3	4	4	74	60	49	65	80
Stuckateure	2	2	2	2	2	25	21	26	26	25
Tischler	3	3	3	3	3	48	50	51	53	62
Zimmerer	2	2	2	2	2	36	34	29	32	32
Gesamt:	35	31	33	34	34	739	575	592	617	627

Berufe	Teilnehmerstunden				
	2016	2017	2018	2019	2020
Elektrotechnik	39.957	46.267	50.819	52.376	45.096
Fliesenleger	7.200	8.605	7.610	7.804	9.020
Friseur	9.144	7.320	7.735	10.181	4.620
Installateure und Heizungsbauer	46.992	49.049	45.782	50.918	48.705
Kfz-Technik	100.282	90.188	115.410	87.851	80.536
Maler und Lackierer	24.603	24.313	21.852	19.607	24.023
Maurer und Betonbauer	9.297	7.749	10.256	13.819	10.908
Metalltechnik	28.191	27.740	23.168	26.627	31.733
Stuckateure	11.395	8.465	11.072	11.034	10.393
Tischler	17.473	22.783	20.789	25.025	25.483
Zimmerer	21.792	22.151	19.764	19.722	20.852
Gesamt:	316.326	314.630	334.257	324.964	311.369

Fort- und Weiterbildungslehrgänge 2016 – 2020										
Berufe	Anzahl der Lehrgänge					Anzahl der Teilnehmer				
	2016	2017	2018	2019	2020	2016	2017	2018	2019	2020
Betriebswirtschaft u. Duales Studium	44	46	44	40	37	765	779	770	662	705
Elektrotechnik	7	1	2	2	-	68	8	35	13	-
Fliesen-, Platten- und Mosaikleger	2	1	-	1	-	23	5	-	3	-
Friseur	2	1	2	-	-	17	5	20	-	-
Installateure und Heizungsbauer	12	13	-	7	9	162	110	-	82	68
Kfz-Technik	556	524	9	652	373	5.955	6.280	151	7.096	4.258
Maler und Lackierer	4	-	632	2	2	19	-	6.277	12	8
Maurer und Betonbauer	4	3	1	1	-	157	31	6	21	-
Metalltechnik	3	3	1	4	-	29	19	19	45	-
Schweißen	26	40	3	141	139	728	1.284	16	1.112	955
Stuckateure	-	-	33	-	-	-	-	1.362	-	-
Tischler	3	6	-	1	-	27	40	-	1	-
Zimmerer	6	5	-	6	7	58	49	48	63	59
Gesamt:	669	643	5	857	567	8.008	8.610	8.704	9.110	6.053

Berufe	Teilnehmerstunden				
	2016	2017	2018	2019	2020
Betriebswirtschaft u. Duales Studium	157.598	158.137	158.279	151.209	151.779
Elektrotechnik	4.378	952	1.750	1.170	-
Fliesen-, Platten- und Mosaikleger	742	528	-	324	-
Friseur	1.876	555	1.660	-	-
Installateure und Heizungsbauer	5.765	9.631	3.877	3.398	6.591
Kfz-Technik	162.964	166.004	159.768	170.442	107.029
Maler und Lackierer	988	-	828	652	376
Maurer und Betonbauer	1.647	1.530	342	42	-
Metalltechnik	914	272	568	1.911	-
Schweißen	39.314	43.806	33.235	35.097	20.108
Stuckateure	-	-	-	-	-
Tischler	770	953	-	75	-
Zimmerer	812	686	672	882	843
Gesamt:	377.768	383.054	360.979	365.202	286.726

Statistik der eingereichten BAföG-Anträge 2020			
		Anzahl	Anteil
Form	Vollzeit	249	77%
	Teilzeit	74	23%
	gesamt	323	100%
Geschlecht	weiblich	23	7%
	männlich	300	93%
Wohnort	Hochsauerlandkreis	52	16%
	Märkischer Kreis	58	18%
	Kreis Olpe	23	7%
	Kreis Siegen-Wittgenstein	39	12%
	sonstige NRW-Kammerbezirke	142	44%
	sonstige Kammerbezirke	10	3%
Abschluss	Meister – Teile I-IV	291	90%
	sonstige	32	10%

Gesellen- und Abschlussprüfungen 2016 – 2020					
Handwerksgruppen Ausbildungszweige	2016	2017	2018	2019	2020
Gruppe I:	348	315	321	282	303
Gruppe II:	666	666	664	670	676
Gruppe III:	112	98	88	87	100
Gruppe IV:	7	9	10	11	7
Gruppe V:	68	57	45	61	65
Gruppe VI:	204	206	195	165	180
Gruppe VII:	20	14	20	12	13
Fachverkäufer*innen im Nahrungsmittelhandwerk, Fachrichtung ...	63	54	57	56	46
	2	2	1	2	2
Bürokaufleute	31	37	29	33	47
Automobilkaufleute	11	7	16	19	16
Sonstige	93	56	61	71	95
Gesamt:	1.647	1.589	1.519	1.484	1.559
Handwerke gem. Anlage A	1.360	1.315	1.269	1.232	1.308
Handwerke gem. Anlage B1	65	66	74	56	34

Meisterprüfungen 2016 – 2020					
Handwerksgruppen Ausbildungszweige	2016	2017	2018	2019	2020
Gruppe I:	105	102	102	103	99
Gruppe II:	179	161	210	166	181
Gruppe III:	18	21	24	24	22
Gruppe IV:	–	–	–	–	–
Gruppe V:	65	93	73	60	58
Gruppe VI:	9	9	11	9	13
Gruppe VII:	–	–	–	–	–
Anlage B1 und B2	8	10	14	17	2
Gesamt:	376	386	420	370	375
Handwerke gem. Anlage A	368	376	406	353	373
Handwerke gem. Anlage B1 und B2	8	10	14	17	2

Fortbildungsprüfungen 2016 – 2020					
Prüfung	2016	2017	2018	2019	2020
Betriebswirt des Handwerks	22	26	22	35	19
Verkaufsleiter i. Nahrungsmittelhandwerk	–	–	–	6	7
Fachkaufmann/-frau	447	407	270	358	385
Ausbildereignungsprüfung	371	414	318	390	384
Kfz-Service-Techniker	197	160	185	165	119
Gebäudeenergieberater/-in	7	–	–	–	11
Gesamt:	673	1.007	795	954	925

Herausgeber

Handwerkskammer Südwestfalen
Brückenplatz 1
59821 Arnsberg
Telefon: 02931/ 877-0
Telefax: 02931/ 877-160
E-Mail: presse@hwk-swf.de

Rechtsform

Die Handwerkskammer Südwestfalen ist eine
Körperschaft des Öffentlichen Rechts.

Sie wird gemäß § 109 HwO (Gesetz zur Ordnung des Handwerks)
gemeinsam vertreten durch Präsident Jochen Renfordt und
Hauptgeschäftsführer Ass. jur. Meinolf Niemand.

Zuständige Aufsichtsbehörde

Ministerium für Wirtschaft, Innovation,
Digitalisierung und Energie
Berger Allee 25
40213 Düsseldorf

Verantwortlich für den Inhalt

Ass. jur. Meinolf Niemand
Hauptgeschäftsführer

Redaktion

Markus Kluff
Pressereferent
Telefon: 02931/ 877-124
Telefax: 02931/ 877- 2451
E-Mail: presse@hwk-swf.de

© 2021